

2024年



# 柏瑞投信 機構投資人盡職治理年度報告



# 目錄

---

## 一. 柏瑞投信與責任投資

- |                |   |
|----------------|---|
| 1. 關於柏瑞投信      | 2 |
| 2. 柏瑞的責任投資     | 3 |
| 3. 投資流程納入ESG評估 | 4 |
| 4. 柏瑞ESG基金概況   | 5 |

## 二. 履行盡職治理之情形

- |                |    |
|----------------|----|
| 1. 盡職治理守則 遵循聲明 | 12 |
| 2. 投入與落實盡職治理   | 13 |
| 3. 持續關注被投資公司   | 15 |
| 4. 無法遵循之解釋     | 19 |

## 三. 企業議合作為

- |              |    |
|--------------|----|
| 1. 盡職治理與議合哲學 | 20 |
| 2. 議合流程與議合方法 | 22 |
| 3. 議合個案執行與揭露 | 23 |

## 四. 投票政策與出席股東會情形

- |                    |    |
|--------------------|----|
| 1. 投票政策            | 31 |
| 2. 出席股東會、投票與代理投票情形 | 32 |

## 五. 利益衝突管理 41

## 六. 揭露與聯繫方式 43

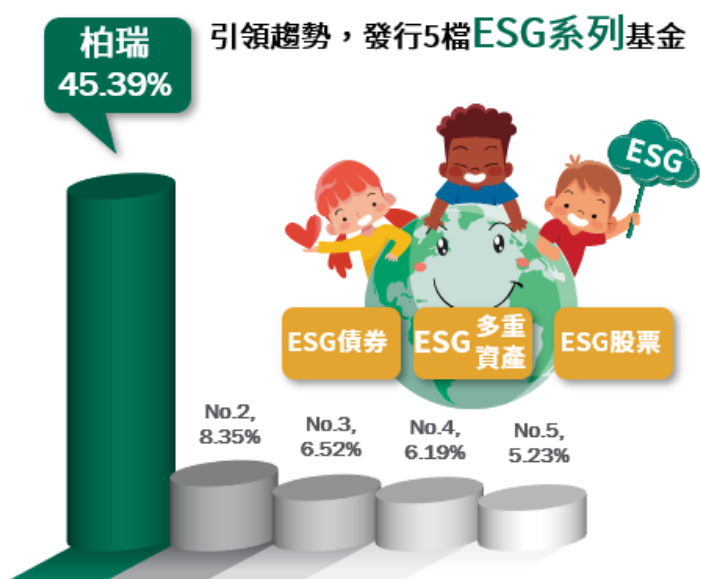
# 一. 柏瑞投信與責任投資

## 1. 關於柏瑞投信

在台深耕超過30年的柏瑞投資(前身為友邦投資)，為全球性資產管理公司，1989年在台灣成立柏瑞投顧(前友邦投顧)暨1997年成立柏瑞投信(前友邦投信)，涵蓋國內外股票、債券基金、多元資產及組合基金產品發展與卓越的管理能力，並且創下許多業界第一紀錄。於2012年1月柏瑞投信與柏瑞投顧合併，目前旗下產品線包含柏瑞投信及總代理柏瑞環球與MFS全盛等產品系列，提供全球化、在地化的專業投資管理服務，滿足投資人全方位的資產配置需求。

柏瑞投信為台灣第一家擁有完整ESG Family家族產品線的投信公司，推出境內首創「ESG因子+量化策略」，採主動管理的第一檔全球投資級債、第一檔多重資產型及第一檔跨國投資股票型基金\*，開啟國內ESG投資風潮，目前已發行5檔ESG基金。

### 境內ESG基金 | 柏瑞市佔第一\*



### 金獎肯定 | 榮獲國內外基金大獎\*\*

#### 公司獎項



ESG基金管理投資人獎  
《財資雜誌》(2021/5)



台灣ESG最佳經理人  
《亞洲資產管理雜誌》(2022/2)



ESG Family 基金家族  
前瞻創新獎-佳作獎  
《證券暨期貨金橡獎》(2022/12)

柏瑞ESG量化債券基金(本基金有一定比重得投資於非投資等級之高風險債券且配息來源可能為本金)



台灣唯一  
台灣最佳創新產品獎  
《亞洲資產管理雜誌》(2021/1)

圖文僅供參考，本公司無意藉此作任何徵求或推薦。

\*資料來源：截至2024/12/31 投信公司事業發行環境、社會及治理相關主題(ESG基金專區)之境內主動式基金 (不含指數股票型基金、指數型基金、ETF連結型基金)。總資產管理規模達626億台幣，各投信公司以此類為投資重點之規模佔比並揭示前5大。規模會隨時間而變化，本公司不另行通知。此類基金分別為柏瑞ESG量化債券基金(本基金有一定比重得投資於非投資等級之高風險債券且配息來源可能為本金)、柏瑞ESG新興市場企業策略債券基金(本基金有相當比重投資於非投資等級之高風險債券且配息來源可能為本金)、柏瑞ESG量化多重資產基金(本基金有相當比重得投資於非投資等級之高風險債券且配息來源可能為本金)、柏瑞ESG量化全球股票收益基金(本基金配息來源可能為本金)、柏瑞ESG減碳全球股票基金。 \*\*得獎資訊詳見公司網站。

## 2. 柏瑞的責任投資

我們認為環境、社會和治理 ("ESG") 因素可能為客戶的投資組合帶來機會和風險。因此，我們將ESG考量因素納入投資分析和決策流程，試圖評估它們對資產價值的長期影響。

柏瑞的方法聚焦於如何應對特定的環境、社會和治理因素，這有助於降低風險並支持公司的價值隨時間而增長。特別是在永續發展方面，我們認為企業營運模型中評估這些因素可減少或避免不必要的狀況來提升價值。

柏瑞投資(本公司所屬集團)，積極加入國際倡議組織，發揮金融投資影響力。目前是聯合國盡責投資原則(UNPRI)的簽署者，致力於將ESG投資準則納入投資流程之中，進行報告與評估，將持續強化並完善ESG投資方案。本公司身為柏瑞投資之成員，亦遵循集團政策，包括盡職投資之承諾及各類資產之投資過程，均參照之。

### 加入國際倡議組織



### 3. 投資流程納入ESG評估

柏瑞的責任投資方法由三個關鍵組成：

- (1) **將ESG納入投資考量**：將ESG因素評估納入最初的分析與投資組合監控流程中，這是因為環境、社會和治理風險外部性因素可能對財務表現產生實質影響。因此，我們將ESG因素視為分析的考量重點，也反映了對客戶長期投資目標的全面了解。
- (2) **聚焦於關鍵領域改進ESG相關指標的方法**：我們認為資產選擇和監控應考慮對公司風險的全面審查，並鼓勵積極努力減輕這些風險。除了基本面分析外，我們認為應考慮所有業務經營相關風險，包括ESG相關風險方面可能帶來具吸引力的投資機會。柏瑞不會只採取ESG風險的負面排除法，相反地，我們相信這些風險因素，透過與被投資公司的對話互動並獲得股東支持，對客戶而言是具有吸引力的投資機會。
- (3) **積極與被投資公司進行互動與對話**：當我們談到議合時，是針對特定風險領域具有目的性的溝通，我們相信這是創造長期價值的驅動因素。我們專注於積極參與並作好風險管理、提高投資價值，並進一步為客戶發現投資機會。

我們的責任投資以三個主要原則為指導方針

1	將ESG納入投資考量	ESG考量因素應該納入所有投資端的盡職調查、資產選擇和投資組合監控流程中，而不僅僅是那些具有明確ESG要求的投資。我們致力於公司投資流程和整個產業中促進責任投資。
2	聚焦於關鍵領域改進ESG相關指標的方法	資產選擇和監控應側重於公司在ESG指標方面的改進。進步是最重要的，也是能真正推動變革的，我們尋求影響整體投資組合的ESG表現，而不僅僅是負面篩選。
3	積極與被投資公司進行互動與對話	我們經常與被投資公司經營階層互動，就ESG問題如何影響其業務和投資績效進行對話。讓我們的意見被聽見是很重要的，那表示我們有效地代表客戶並鼓勵被投資公司盡可能改進ESG相關指標。柏瑞投資團隊根據其資產類別、地理位置和產業重點採用量身定製的方法。



#### 4. 柏瑞ESG基金概況

本公司結合集團資源，截至2024年底，已發行5檔ESG基金，包括債券型、多重型與股票型基金，運用ESG指數情形如下：

基金名稱	投資標的篩選ESG指數運用	投資比重
柏瑞ESG量化債券基金(本基金有一定比重得投資於非投資等級之高風險債券且配息來源可能為本金)	A.彭博MSCI全球企業社會責任指數(Bloomberg MSCI Global Corporate Socially Responsible Index) *之指數成分之發行人或保證人(含其集團母公司)；或 B..彭博MSCI全球綜合債券永續指數(Bloomberg MSCI Global Aggregate Sustainability Index)*之指數成分之發行人或保證人(含其集團母公司)。	「符合ESG投資概念」之有價證券總額不低於本基金淨資產價值之60%(含)。
柏瑞ESG量化多重資產基金(本基金有相當比重投資於非投資等級之高風險債券且配息來源可能為本金)	A. 股票之發行人(含其集團母公司)為MSCI所有國家全球ESG篩選指數(MSCI All Country World ESG Screened Index)*之指數成分之發行人(含其集團母公司)。 B. 債券之發行人或保證人(含其集團母公司)符合下列任一條件： (a)為彭博MSCI全球企業債券社會責任指數(Bloomberg MSCI Global Corporate Socially Responsible Index)*之指數成分之發行人或保證人(含其集團母公司)； (b)為彭博MSCI全球非投資等級債券社會責任指數(Bloomberg MSCI Global HY Socially Responsible Index)*之指數成分之發行人或保證人(含其集團母公司)；或 (c)為彭博MSCI全球綜合債券永續指數(Bloomberg MSCI Global Aggregate Sustainability Index)*之指數成分之發行人或保證人(含其集團母公司)。 C. 基金名稱含有ESG、Socially Responsible、Sustainability、環境保護(綠色產業發展)、社會責任、公司治理或永續投資之基金受益憑證、基金股份、投資單位；或以前述為投資主題(占該基金淨資產價值60%以上)之基金受益憑證、基金股份、投資單位。	

基金名稱	投資標的篩選ESG指數運用	投資比重
<p>柏瑞ESG量化全球股票收益基金 (本基金配息來源可能為本金)</p>	<p>A.投資之股票及存託憑證之發行人(含其集團母公司)應涵蓋於MSCI 所有國家全球ESG 篩選指數(MSCI All Country World ESG Screened Index)*成分股範圍內；</p> <p>B.投資於股票及存託憑證(含其發行人之集團母公司)為MSCI 所有國家全球ESG 領先指數(MSCI All Country World ESG Leaders Index)*之指數成分股之總額不低於本基金淨資產價值之百分之七十(含)，即基金資產百分之七十以上投資之標的為MSCI 評鑑之MSCI ESG 評等為各產業前百分之五十以上</p>	<p>不得低於本基金淨資產價值之70%(含)。</p>
<p>柏瑞ESG減碳全球股票基金</p>	<p>「符合ESG減碳投資概念」之有價證券之發行人(或含其集團母公司)<u>同時符合下列條件：</u></p> <p>(1)由MSCI INC.所公佈之「MSCI ESG Ratings」*評級在BBB 級(含)以上之公司，並排除涉及軍事武器、槍枝煙草、賭博、熱煤與油砂開採等產業活動，或違反聯合國全球盟約(United Nations Global Compact)之公司</p> <p>(2)為MSCI 全球巴黎協定氣候指數(MSCI ACWI Climate Paris Aligned Index)*之指數成分之發行人(或含其集團母公司)，該指數之編製係以遵循巴黎協定控制全球氣溫升幅目標為原則。</p> <p>(3)經經理公司評量其減碳效益，該效益包括碳排放評估並整合財務面分析，挑選出其產品或服務有助減少碳排放量，並區分為能源效率、數位轉型、低碳運輸、生產效率、替代能源相關等，以及未來因科技創新等因素而有助減少溫室氣體排放等相關主題。</p> <p>(4)本基金投資之產業，將依據彭博資訊系統(Bloomberg)所列全球行業分類標準(The Global Industry Classification Standard，簡稱GICS)，包括：工業(Industrials)、非必需消費(Consumer Discretionary)、資訊科技(Information Technology)、能源(Energy)、公用事業(Utilities)及其他經評量後符合第(3)目之企業。</p>	<p>不得低於本基金淨資產價值之70%(含)。</p>

基金名稱	投資標的篩選ESG指數運用	投資比重
<p><b>柏瑞ESG新興市場企業策略債券基金(本基金有相當比重投資於非投資等級之高風險債券且配息來源可能為本金)</b></p>	<p>投資於國內外「符合ESG投資概念」之國家或機構所保證或發行之債券總金額不得低於本基金淨資產價值之百分之七十(含)。所謂國內外「符合ESG投資概念」之國家或機構所保證或發行之債券，係指該債券之發行人或保證人(含其集團母公司)同時符合下列條件：</p> <p>(1) 為JPM ESG新興市場公司債多元分散指數(JP Morgan ESG CEMBI Broad Diversified Index)*之指數成分之發行人或保證人(含其集團母公司)；</p> <p>(2) 為JPM新興市場公司債多元分散指數(JP Morgan CEMBI Broad Diversified Index)*之指數成分之發行人或保證人(含其集團母公司)且經內部ESG評分評定為前50%者；或依據Bloomberg資訊系統顯示，該債券為綠色債券(Green Bond)或永續性債券(Sustainability Bond)。</p>	<p>不得低於本基金淨資產價值之70%(含)。</p>



### \*ESG指數運用說明

(1)**Bloomberg MSCI Global Corporate Socially Responsible Index**、**Bloomberg MSCI Global HY Socially Responsible Index**：係根據傳統市值型指數-Bloomberg Global Corporate Index、Bloomberg Global High Yield Index，將發行人所屬的產業配置進一步排除有涉及酒精、煙草、賭博、具爭議、民用、核武等軍事武器、核電、成人娛樂活動和基因改造生物產業者，並排除具嚴重爭議性事件(MSCI ESG Controversies Screening)及涉及其他負面產業與商業活動(MSCI ESG Business Involvement Screening Research (BISR))之發行人。

(2)**Bloomberg MSCI Global Aggregate Sustainability Index**：則係根據傳統市值型指數-Bloomberg Global Aggregate Index，選取其中ESG評等表現最佳(Best in class)之發行人，僅保留MSCI ESG評等為BBB(含)以上之發行人，並排除具嚴重爭議性事件(MSCI ESG Controversies Screening)之發行人。

(3) **MSCI All Country World ESG Screened Index**：是為機構投資人設計，根據傳統市值型指數-MSCI All Country World Index，進一步篩除該成分股涉及具爭議、民用、核武等軍事武器、煙草、或從熱煤發電與石化燃料開採中獲得收入等、或不符合聯合國全球盟約(UNGC)為促進企業可持續發展所制定之準則的公司，包含人權、勞工、環保及反貪腐等領域。

(4)**MSCI All Country World ESG Leaders Index**：係根據傳統市值型指數-MSCI All Country World Index，僅選取ESG表現處於各產業領先地位的公司，且該公司必須同時符合：(A)MSCI ESG評等須為各產業前百分之五十以上，以擷取各產業MSCI ESG評等較佳的公司，並可代表各產業市值50%為目標，及(B)MSCI ESG評等須至少為BB(含)以上，並(C)排除具嚴重爭議性事件(MSCI ESG Controversies)及涉及爭議性產業與商業活動(MSCI ESG Business Involvement Screening Research (BISR))者。

(5) **MSCI ESG Ratings 評等等級以及「MSCI 全球巴黎協定氣候指數(MSCI ACWI Climate Paris Aligned Index)」**之指數成分之發行人(或含其集團母公司)，茲說明如下：

■由MSCI INC.所公佈之「MSCI ESG Ratings」評級在BBB 級(含)以上之公司：MSCI ESG Ratings 分為7 個等級，評級由高至低分別為AAA、AA、A、BBB、BB、B、CCC，本基金「符合ESG 減碳投資概念」之有價證券發行人(或其集團母公司)，其MSCI ESG 評等需同時符合「MSCI ESG Ratings」評級在BBB 級(含)以上，即該公司在同產業中其ESG 表現被MSCI INC.評定為「平均」或及其以上。

■**MSCI 全球巴黎協定氣候指數(MSCI ACWI Climate Paris Aligned Index)**之指數成分之發行人(或含其集團母公司)：該指數於2020 年10 月26 日推出，為尋求降低氣候轉型風險與實體風險的投資人，以及在符合「巴黎協定」要求與氣候相關財務揭露工作小組(Task Force on Climate-related Financial Disclosures, TCFD)建議的同時，希望尋求轉型低碳經濟所帶來機會的投資人，提供投資標竿指引參考。

(6) **JPM ESG 新興市場公司債多元分散指數(JP Morgan ESG CEMBI Broad Diversified Index)**：係參考國際知名指數編製公司之一的JP Morgan，首為新興市場固定收益市場所編製之「JESG 系列指數(The J.P. Morgan ESG (JESG) suite of indices)」之「JPM ESG 新興市場公司債多元分散指數(JP Morgan ESG CEMBI Broad Diversified Index)」，依其 ESG 相關指數編製準則進行 ESG 投資篩選，作為認定本基金之主要投資標的之發行人或保證人(含其集團母公司)是否「符合 ESG 投資概念」要件之一。

JESG 系列指數之 ESG 政策編製準則採用多種 ESG 策略評比方法，包含採用 ESG 評分和篩選方法，傾向 ESG 評分較佳者及綠色債券，並進行負面表列排除，本基金所採用的 JPM ESG 新興市場公司債多元分散指數是以 JPM 新興市場公司債多元分散指數為母體，再利用上述 JESG 之方式建構流程。

指數說明依最新 2024Q4 公開說明書為準，以上指標說明未盡之處及基金排除政策，請至本公司官方網站查詢相關基金之公開說明書。

柏瑞投信透過多樣方法，進行投資組合中的永續表現評估，包括投資組合中符合ESG投資概念之比重，或內部ESG評分的结果。

2024年度投資組合符合永續表現(含ESG)比重

基金名稱	2024年度	2023年度	本年度與前一年度差異原因
柏瑞ESG量化債券基金(本基金有一定比重得投資於非投資等級之高風險債券且配息來源可能為本金)	<div>■ 符合指數ESG成分之發行人有價證券：88.02%</div> <div>■ 內部 ESG 分數中性(含)以上佔債券比例：97.26% 其中2.74%的標的在購買時分數為中性及以上，但購買後經過分析師更新評分後被調降，將伺機處分。</div>	<div>■ 符合指數ESG成分之發行人有價證券：80.15%</div> <div>■ 內部 ESG 分數中性(含)以上佔債券比例：95.23% 其中4.77%的標的在購買時分數為中性及以上，但購買後經過分析師更新評分後被調降，將伺機處分。</div>	持續增加符合指數成分之發行人，並處分債券購入後被內部評分調降者。
柏瑞ESG量化多重資產基金(本基金有相當比重投資於非投資等級之高風險債券且配息來源可能為本金)	<div>■ 符合指數ESG成分之發行人有價證券：88.95%</div> <div>■ 股票投組符合比例：ESG screened成分股佔股票比例為100%；ESG leaders (MSCI ESG評等為各產業前百分之五十以上)成分佔股票之比例：75.71%</div> <div>■ 債券內部ESG分數中性(含)以上佔債券比例：97.13% 其中2.87%的標的在購買時分數為中性及以上，但購買後經過分析師更新評分後被調降，將伺機處分。</div>	<div>■ 符合指數ESG成分之發行人有價證券：82.68%</div> <div>■ 股票投組符合比例：ESG screened成分股佔股票比例為100%；ESG leaders (MSCI ESG評等為各產業前百分之五十以上)成分佔股票之比例：77%</div> <div>■ 債券內部ESG分數中性(含)以上佔債券比例：95.44% 其中4.56%的標的在購買時分數為中性及以上，但購買後經過分析師更新評分後被調降，將伺機處分。</div>	股票投組部分，股票購入後，指數成分比重較前一年微降；債券投組部分，持續增加符合指數成分之發行人，並處分債券購入後，被內部評分調降者。
柏瑞ESG量化全球股票收益基金(本基金配息來源可能為本金)	<div>■ 符合指數ESG成分之發行人有價證券：75.42%</div> <div>■ 股票投組符合比例：ESG screened成分股佔股票比例為100%；ESG leaders (MSCI ESG評等為各產業前百分之五十以上)成分佔股票之比例：85.11%</div>	<div>■ 符合指數ESG成分之發行人有價證券：78.32%</div> <div>■ 股票投組符合比例：ESG screened成分股佔股票比例為100%；ESG leaders (MSCI ESG評等為各產業前百分之五十以上)成分佔股票之比例：83.86%</div>	股票投組操作無重大改變，因年底資金調度需求不同所形成之差異。

比重數值皆為各年度年底

\*\*「內部評分」說明：

柏瑞ESG評分方法：柏瑞ESG分數藉由獨家的關鍵風險指標(Key Risk Index, KRI)，較於同業以及各產業動態變化的ESG相關風險，針對ESG分別設立不同的永續性評估因子，分析師則藉由整合內部與外部資源，持續監控發行人的ESG相關風險，也主動與管理階層互動、了解被投資公司的ESG政策發展與落實，分析師將就每一指標給予1-5分的評分，最後綜合以上所有之評估所得之綜合分數則反映整體ESG的評分表現，1分為良好，3分為中性，5分為不佳。

柏瑞投信透過多樣方法，進行投資組合中的永續表現評估，包括投資組合中符合ESG投資概念之比重，或內部ESG評分的結果。

2024年度投資組合符合永續表現(含ESG)比重

基金名稱	2024年度	2023年度	本年度與前一年度差異原因
柏瑞ESG新興市場企業策略債券基金(本基金有相當比重投資於非投資等級之高風險債券且配息來源可能為本金)	■ 符合指數ESG成分之發行人有價證券：77.95%	■ 符合指數ESG成分之發行人有價證券：77.16%	持續增加符合指數成分之發行人
	■ 內部 ESG 分數中性(含)以上佔債券比例：100%	■ 內部 ESG 分數中性(含)以上佔債券比例：100%	
柏瑞ESG減碳全球股票基金	■ 符合指數ESG成分之發行人有價證券：74.65%	■ 符合指數ESG成分之發行人有價證券：72.22%	股票投組持續增加指數成分比重。
	■ 股票投組符合比例： 內部 ESG 分數(ERA)2.5 分以上佔股票比例:100% MSCI ESG Ratings 評級在BBB 級(含)以上之公司佔股票比例: 100%	■ 股票投組符合比例： 內部 ESG 分數(ERA)2.5 分以上佔股票比例:100% MSCI ESG Ratings 評級在BBB 級(含)以上之公司佔股票比例: 100%	

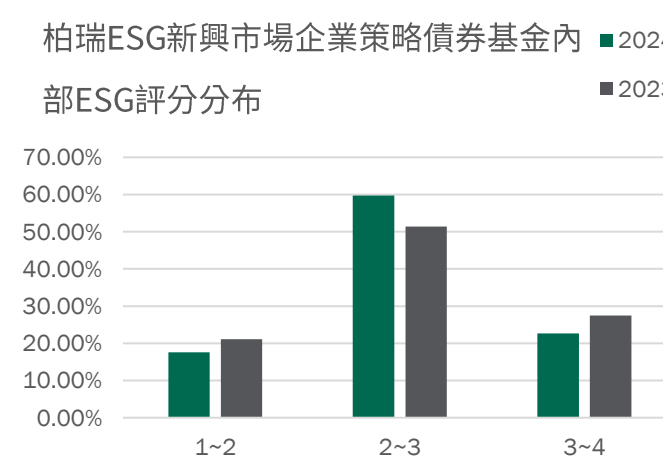
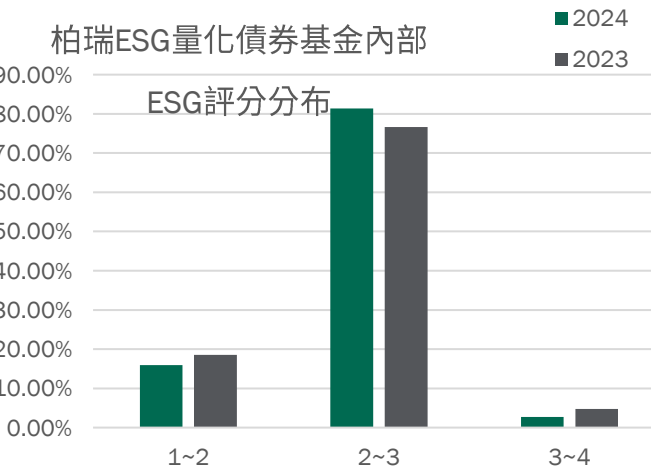
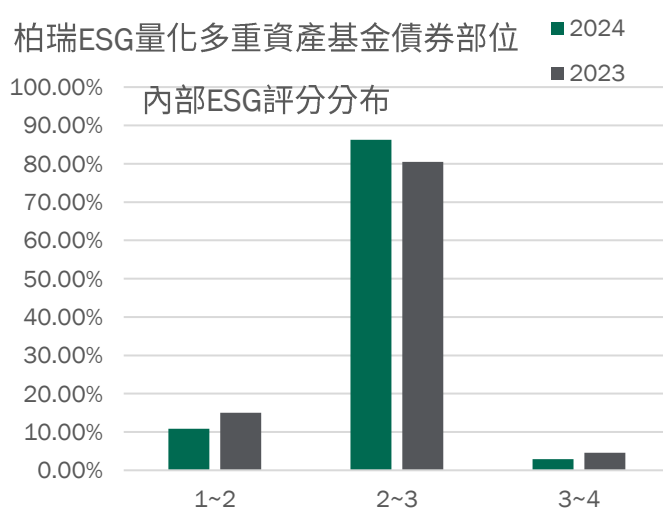
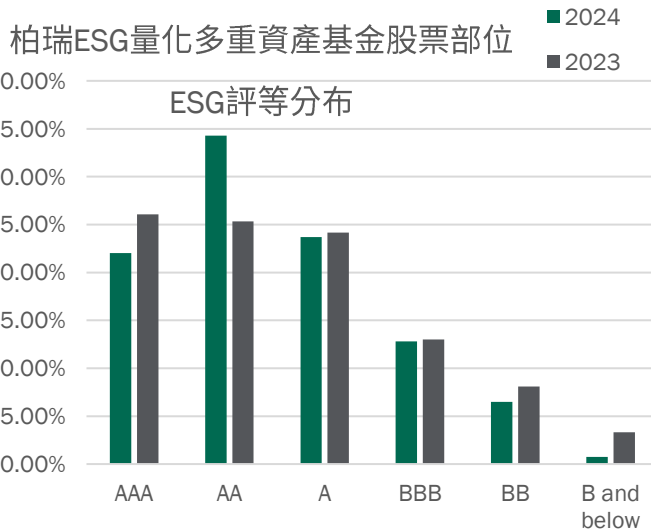
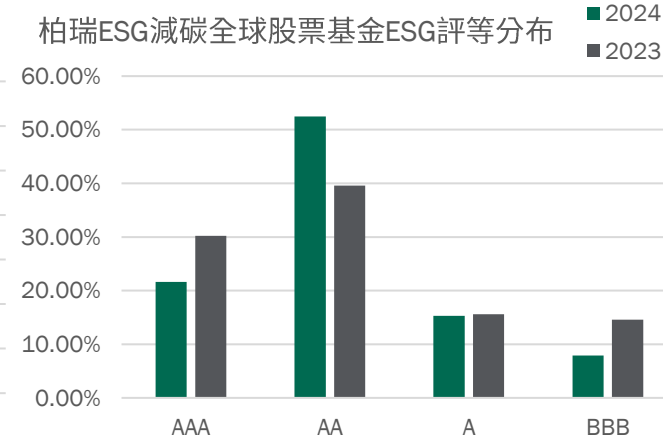
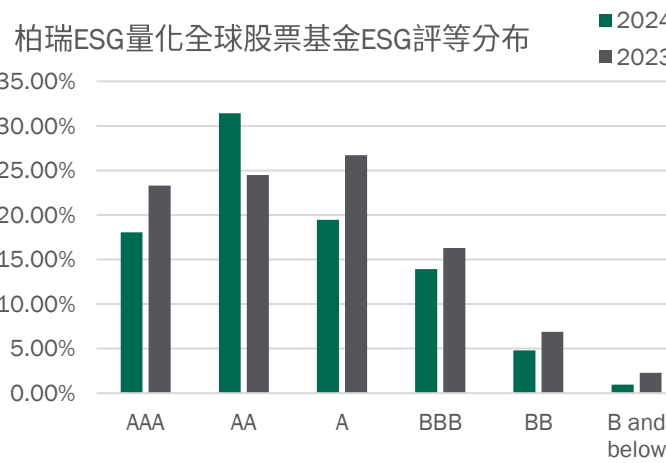
比重數值皆為各年度年底

\*\*「內部評分」說明：

柏瑞ESG評分方法：柏瑞ESG分數藉由獨家的關鍵風險指標(Key Risk Index, KRI)，較於同業以及各產業動態變化的ESG相關風險，針對ESG分別設立不同的永續性評估因子，分析師則藉由整合內部與外部資源，持續監控發行人的ESG相關風險，也主動與管理階層互動、了解被投資公司的ESG政策發展與落實，分析師將就每一指標給予1-5分的評分，最後綜合以上所有之評估所得之綜合分數則反映整體ESG的評分表現，1分為良好，3分為中性，5分為不佳。

2024年度投資組合ESG評等分布與前一年度差異分析:

五檔基金在股票投資組合與債券投資組合的ESG篩選標準並未有任何的改變，主要差異來自量化模型或基本面選股在考量不同年度間各項因子變化所產生之最終投組分配差異。



比重數值皆為各年度年底  
\*\*「ESG評等與評分」說明：  
股票ESG評等：採用MSCI ESG評等  
債券ESG評分：採用柏瑞內部債券ESG分數，1分為良好，3分為中性，5分為不佳。

## 二. 履行盡職治理之情形

### 1. 盡職治理守則 遵循聲明

盡職治理是柏瑞投信代表客戶管理資產的一個重要面向，也是整合ESG投資的重要組成，對柏瑞投信和我們投資的公司都有正面的幫助。我們相信，與被投資公司持續進行公開對話是推動積極變革、鼓勵透明度並最終促進和參與可持續長期價值創造的有效方式。

柏瑞投信已簽署「機構投資人盡職治理守則」遵循聲明

盡職治理 遵循聲明



【中文版】

【英文版】

本公司主要業務為(1)證券投資信託、(2)全權委託投資、(3)證券投資顧問業務及(4)其他經主管機關核准業務，係屬資產管理人，在投資鏈中亦屬於機構投資人，然因資金來自投資人，為謀取資金提供者(包含客戶、受益人及本公司股東)之總體利益，本公司依證交所訂定「機構投資人盡職治理守則」之原則及指引內容，將關注被投資公司營運狀況及環境、社會、公司治理 ESG之風險與機會評估，並透過投票或適當與被投資公司經營階層對話與互動等議合方式，參與被投資公司之公司治理，制定盡職治理與議合政策。

## 2. 投入與落實盡職治理

本公司依據柏瑞集團永續發展架構，在台灣亦設置永續發展決策委員會。此委員會組織架構下設置之盡職治理小組負責本公司盡職治理之落實，亦設置ESG投資組持續檢視ESG執行情況，並於每季提報董事會評估執行成效。



本公司及集團執行盡職治理所投入之資源包括人力、系統資源之投入時間，並鼓勵員工提升專業範疇廣度擴及盡職相關議題。年度投入相關資源涵蓋下列內容：

投入資源	執行內容	相關資源成本
投資處	1.股東會或公司活動議案評估 2.股東會投票執行	估算每年13人
風險管理處/投資管理處	被投資標的符合ESG之定期檢視	估算每年6人
ESG指標成分使用權	取得指數成分資訊與分析	估算約新台幣6,900,000
與國外投資顧問檢視ESG指數成分與討論ESG潛力企業之前瞻性	按月檢視	估算每年至少12小時/ 每次約5人
參與盡職治理相關訓練或研討會	環境保護(含碳排)、社會責任以及公司治理議題	約182人次/527小時

統計日期：2024/12/31



- ✓ 投資人教育：柏瑞投信致力於推動台灣永續投資教育，執行董事賴強立受邀擔任政治大學商學院「財務金融卓越講座」講師



本公司所屬集團相當重視ESG投資，除鼓勵員工參加相關議題訓練外，在集團內部網站推出 ESG 學習系列，為所有員工提供教育和培訓，以了解 ESG 投資的基本原理、ESG 投資的運作方式以及投資團隊如何評估和施行實施跨資產類別的ESG考慮因素。員工可以自己的節奏和時間表學習，這個學習系列能夠幫助員工發展有關 ESG 投資的基本知識，在財務可持續性方面亦發揮作用。

### 3. 持續關注被投資公司

為確保本公司取得充分且有效之資訊，以評估與被投資公司對話及互動之性質、時間與程度，並為本公司之投資決策建立良好基礎，由於集團成員多為本公司帳戶之投資顧問或複委託管理機構，本公司亦結合集團投資哲學，針對被投資公司之關注項目包括相關新聞、財務表現、產業概況、經營策略、環境保護作為、社會責任與勞工權益及公司治理等ESG議題，整合投資流程中，以實現其特定的投資目標。為持續重視投資責任，集團已成立企業責任指導委員會(Corporate Responsibility Steering Committee)，負責監督企業責任與樹立各面向達到最佳實踐。

柏瑞企業責任指導委員會下，分別設立四個委員會，其中包括ESG投資委員會。ESG投資委員會，作為指導並監督集團的ESG投資政策，以及如何因應不同資產的特性將ESG因子整合至投資流程中，並確保與集團簽署的PRI(責任投資原則)政策具有一致性。

- 1. 固定收益投資：**除了運用第三方的ESG資料庫與研究外，集團亦開發內部ESG評分系統，除傳統的相對價值評分、信用風險評分外，針對發行人的E、S、G項目由研究人員分別給定分數，最終得出一個綜合分數，此資訊亦整合在內部的信用分析研究系統，作為投資經理人投資時之參考。不同的基金帳戶則會依據不同的投資目標與限制，進行ESG分數之運用。
- 2. 股權投資：**在研究分析架構上，從三大面向將ESG因子整合至既有的分析模型，包括公司治理與領導階層、企業永續經營、以及財務健全度，舉凡管理階層的評估、董監事的組成、公司營運對環境之影響、公司社會責任策略、盡職治理之揭露等等，亦都陸續加入到研究員評估被投資公司基本面與評價面之外的評估因子。此外，在股權投資上更多的ESG體現則落實在投票制度上，透過專業投票研究機構ISS的建議，讓柏瑞投資成員能為投資人的最佳利益對被投資公司或股東會的提案進行投票，而此投票結果及投票政策都定期會在集團盡職治理委員會(Stewardship Committee)檢視其合適性與是否有利益衝突之情事。
- 3. 多重資產：**透過由上至下(Top down)及由下至上(Bottom up)同時評估的方法，從整體投資組合、各類資產、個別投資標的進行ESG因子的整合，透過整合集團內部及第三方的研究資源，以及多重資產團隊資本市場線及動態多重策略的分析尋找ESG的驅動因子，並透過主被動的方式，針對個別標的或經理人進行ESG評估並建構投資組合。
- 4. 另類投資：**在私募股權或不動產投資等另類投資部分，著重的則是如何在創造優秀的投資績效同時排除ESG的相關風險，而良好的ESG紀律有助於另類投資的中長期績效呈現以及保護下檔風險。

在投資流程的整合以及評估被投資公司的永續發展與ESG情況，柏瑞投資在不同的資產類別上透過以下的原則來識別被投資公司之相關風險與投資機會。以下為各資產類別如何將ESG風險因子與評分機制融入投資流程：




固定收益投資

整合方法	<ul style="list-style-type: none"><li>將ESG的考量整合到完整的信用風險評估流程中，以更加了解發行人與辨識ESG風險對信用體質與違約風險之影響</li><li>因應客戶的投資目標與屬性以滿足ESG的要求標準</li><li>投資部位在追求績效的同時，必須時時考量永續投資的概念</li><li>辨識被投資公司的永續行為並判斷可能產生的附加投資價值</li></ul>
如何達成	<ul style="list-style-type: none"><li>更縝密的信用分析- ESG相關資訊的蒐集與分析都來自於集團的分析團隊</li><li>透過內部的分析架構以及集團自建的ESG評分模型持續地執行分析的動作</li><li>聚焦在對信用風險有顯著影響的ESG因子</li><li>透過內部整合的信用分析平台可以即時更新與追蹤ESG評等</li><li>ESG分析涵蓋各類固定收益資產(非投資等級債券、新興市場債券以及投資等級債券)</li><li>持續做為產業中永續投資的領導者: UNPRI Signatory, SASB Standard Advisory Group; Expert group, and UN Inter-Agency Task Force</li><li>將UNPRI/ ESG的策略與方向整合至投資團隊</li><li>持續關注產業最新的發展與標竿行為</li></ul>
如何追蹤	<ul style="list-style-type: none"><li>投資經理人的定期檢視</li><li>每月RVR(相對投資價值評分) 檢視</li><li>ESG投資委員會的定期檢視</li></ul>

圖文僅供參考，本公司未藉此作任何徵求或推薦。任何與此所表達的觀點均為投資經理人的意見，並可能隨時變動。

維護內部全球約2000個發行人的ESG分數

給予發行人在環境、社會和治理方面以 1 至 5 評分（從強到弱），該框架能完整體現 ESG 風險及其財務重要性

	 環境	 社會	 治理
ESG風險包含但不限於:	溫室氣體排放、空氣品質、能源、水、廢棄物、生物多樣性、資源管理、實體風險	人權、勞工實踐、多元與包容、健康與安全、產品品質、資料安全、銷售實踐	反貪腐、董事會結構、高階主管新訓、借款協議承諾
各面向分數	1 to 5	1 to 5	1 to 5
累計ESG分數	1 to 5		

我們認為永續性是綜合信用分析的核心組成部分，因為環境、社會和治理風險會產生重大的財務影響。

前瞻性分析利用明確定義、以行動為導向的參與來推動改善。

ESG 分析增強了我們滿足客戶、顧問和監管機構不斷變化的永續性需求的能力。

ESG 分析定期更新並儲存在 CAP 中，並與投組經理人系統和分析工具對接



在我們的 ESG 流程中，議合是優先事項，並在 CAP 中記錄和追蹤參與情況

## 股權投資

- 股票風險評估(ERA)從三大面向和 68 個指標(包括 ESG)對品質進行評分，以控管風險並最大程度地減少負面意外。



### 1 公司治理 & 領導 Governance and Leadership

28  
個項目

- 包括管理評估、策略和創新以及報告實踐。
- 評分必須達到一定門檻，才會考慮投資。



### 2 商業永續性 Business Sustainability

30  
個項目

- 包含對8個環境影響和11個社會策略項目的分析。
- 評分必須達到一定門檻，才會考慮投資。



### 3 財務強健度 Financial Strength

10  
個項目

- 包含資金來源和未來能見性。
- 財務強健度是企業可持續發展的必要條件。

#### 分數總覽

- 我們的全球研究團隊為每項潛在投資分配一個獨特的ERA分數(1-5分，5分最高)。
- ERA分數將影響投資資金成本(cost of capital)，故連帶影響預期目標價。
- 必須達到 E、S 和 G 的最低門檻分數(2.5分以上)，以及要評估投資企業的整体表現。
- 高分讓我們相信我們的投資假設將如預期展開，負面意外更少，社會和環境成果得到改善。

股票風險評估(ERA)分數為1-5分 (由低至高)，由三大面向組成

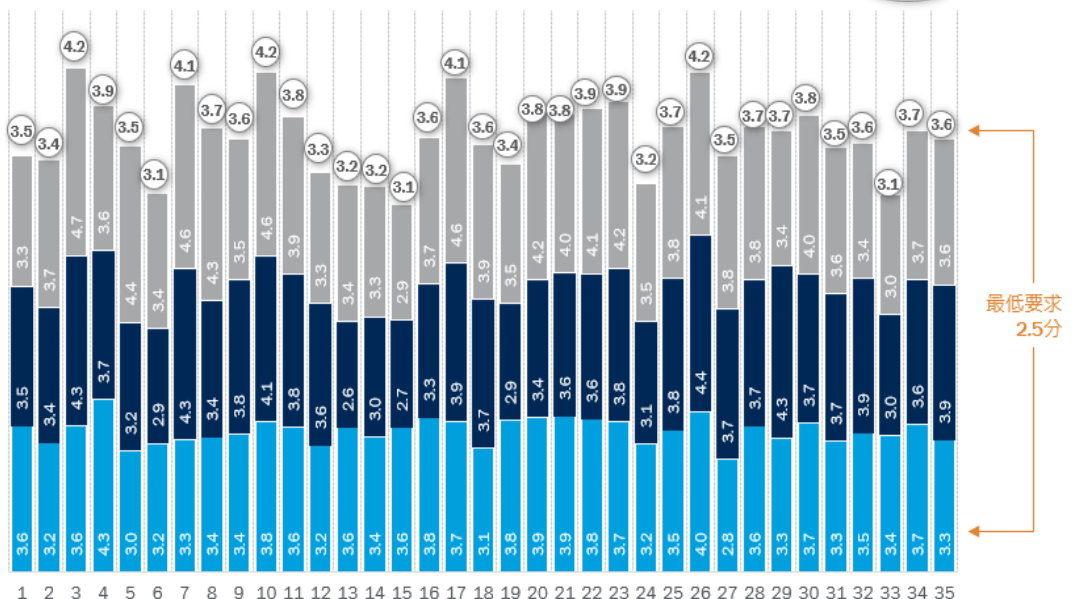
■ Governance & Leadership ■ Business Sustainability ■ Financial Strength ERA score

ERA分數由68項深入評分項目組成

ERA係分析企業未來展望，依據深入細微的基本面研究分析與預測

ERA 影響投資資金成本(cost of capital)進一步影響預期目標價

生命週期分類研究(LCR)與ERA共同運作，以其發展選股的超額報酬機會



最低要求  
2.5分

我們運用三個關鍵原則來幫助指導前瞻性、綜合性的多元資產 ESG投資 流程

1

與公司一樣，產生更永續現金流的資產類別可以創造更多經濟效益。

ESG 可以對資產類別的現金流量和資本化率產生重大影響，進而提高投資者的報酬。

2

企業對於投資者的回應會比拒絕投資者來得更為積極。

投資者的議合行為比拒絕投資更能有效地推動企業的 ESG 改進，因此重點在於影響企業或資產在ESG表現落後領域進行漸進式變革。

3

**ESG** 的評估是透過自上而下和自下而上的選擇和參與來進行的。

對 ESG 的關注體現在各個分析層面，雖然嚴格的基金經理人的選擇能夠找到適合 ESG 的主動投資，但我們也體認到，投資工具越被動，我們需要進行議合的積極度就要越高。

配置決策全面導入ESG：完整評估各類資產ESG表現

每半年

每半年設定資產類別層級的ESG參與度等級及ESG展望

- 運用ESG觀點評估各類資產與國家的ESG現況
- 評估重大ESG議題與可改善之重點

每季

每季將ESG納入資本建構流程

- 除了評估各類資產未來5年基本面，亦考量ESG表現及其對未來現金流的影響
- 評估ESG因素對於股票風險溢酬及信用利差的影響

每月

每月策略會議追蹤ESG現況

- 持續檢視各資產的ESG表現，適時更新ESG展望
- 將此ESG展望及議合參與程度納入資產的信心度決策(conviction)

持續  
執行

投資組合執行

- 決定在不同主動與被動的投資工具上的議合參與程度
- 與主動型經理人及ESG落後者進行互動討論

### 3. 無法遵循之解釋

本公司身為資產管理人，於兼顧客戶利益下執行盡職治理政策，並依機構投資人盡職治理守則遵循與揭露，經檢視並未有無法執行或無法遵循之原則。

此處特別提出的是本公司在議合執行層面並不僅以投票權來達成對被投資公司之關注，也同時以固定收益投資行動發揮機構投資人之影響力。為國際資產管理集團成員，深切明白在追求投資績效的同時，被投資公司是否值得永續投資，其具爭議事件發生時或爭議事件的事後改善，均會成為攸關投資決策的重要指標。然議合行為之所以可使各類利益相關人(Stakeholder)充分表達訴求，進而影響企業之商業決策，其根本原因在於利益相關人有不可忽視之影響力。這也是機構法人以其投票權對於被投資公司的永續經營策略表達關注的原因，因為藉由行使同意或反對之投票權利，是直觀監督被投資企業的永續經營作為。而本公司與集團所管理之資產以固定收益型商品為大宗，除已在股權投資方面，透過股東會投票權及投票政策展現對被投資公司的關注外，本公司亦認為在固定收益市場中，積極地用不同面向去影響被投資公司，以投資行動支持或反對該公司，亦為機構法人較為實際之作為，也可成為永續經營管理之趨勢。

本公司所管理資產已運用集團在各類資產將ESG的相關評估與盡職治理等納入投資流程，且所管理之資產以固定收益型商品為大宗，此類投資在經由整合ESG因素與信用風險之影響後，積極地透過參與初級市場或共同議合方式，讓身為固定收益投資人的影響力發揮到最大。此作為已在「議合個案執行與揭露」單元所述明：分析師給予被投資公司的內部評分，讓所屬集團成員可依管理帳戶屬性配置與調整，另一方面也會透過其他機會與被投資公司互動或透過聯合議合來影響被投資公司。



### 三. 企業議合作為

#### 1. 盡職治理與議合哲學

我們認為盡職治理行動可為個別或聯合活動，旨在保護和提高我們所投資的公司價值，從而幫助實現我們的投資目標。盡職治理行動可能包括但不限於與發行人（所有資產類別以及目前和潛在投資對象）的接觸、在股東大會上投票、提交股東決議/提案、取得被投資公司董事會席次、就投資鏈中的管理行動與供應商進行談判並監督、與政策制定者接觸、與市場標準制定者合作、為支持公共性的盡職治理行動的公共財或公共話語權作出貢獻等。

有關議合，我們指的是就特定關注事項與實體（例如公司、政府、行業機構或監管機構）進行有目的、有針對性的溝通，目的是鼓勵個別發行人進行變革或解決整個市場或系統性風險（例如氣候變遷）。



本公司營運目標在於透過資產管理業務之進行，以謀取客戶或受益人之最大利益，為達成此一目標，本公司訂定盡職治理政策，內容包括對客戶或受益人之責任及盡職治理行動之履行與揭露等，內容如下：

- 一、本公司執行公司治理制度除應以保障股東權益為最大目標外，並應依相關法令規定公平對待所有客戶，共同創造公司股東與客戶之最大利益。
- 二、本公司辦理證券投資信託業務及全權委託投資業務，應符合忠實義務原則、誠信原則、勤勉原則、管理謹慎原則及專業原則。
- 三、本公司負責人及員工行為應符合誠信原則，除應遵守相關法令規定外，並應落實內部人員管理規範。
- 四、本公司應與各往來證券商、期貨商或其他交易對手簽訂書面約定，並將證券商、期貨商或其他交易對手退還手續費或給付其他利益歸入基金及全權委託帳戶資產。
- 五、本公司不得轉讓出席股東會委託書或藉行使證券投資信託基金持有股票表決權，收受金錢或其他不法利益。
- 六、本公司每季檢討證券商遴選作業及委任證券商之適當性，並向董事會報告。
- 七、本公司及全體員工不得有炒作有價證券之情事。

- 八、本公司應依相關法令規定，定期或不定期揭露公司財務及業務等重大訊息。
- 九、本公司對於所管理之基金，每營業日公告基金淨值或公布投資標的之相關資訊，應依相關法令或信託契約之規定辦理。
- 十、本公司負責人及全體員工不得有下列行為：
- (一)散布、洩露投資資訊，大肆推薦個股而影響市場安定，或牟取不法利益。
  - (二)募集發行證券投資信託基金時，要求上市(櫃)公司認購基金並承諾將該基金投資一定比例於該上市(櫃)公司股票。
  - (三)基金或全權委託投資經理人互相約定，意圖抬高或壓低某種有價證券之價格。
  - (四)無合理之基礎，運用證券投資信託基金或全權委託投資帳戶從事不必要或不合理之買賣，以圖利證券商手續費之收入，損及基金受益人或客戶權利。
  - (五)運用基金或全委帳戶投資，向證券商等牟取不當利益、實物或其他形式之補償，損及基金受益人或客戶權益。
  - (六)利用持有大量股票之機會，要求上市(櫃)公司認購新基金。

## 議合主題

在議合主題的選擇上，會同步聚焦由下而上與由上而下的方法。在由下而上的方法中，依被投資公司所屬產業以及所投資的資產類別判斷重要性議合主題，在由上而下的方法則以解決以下三大主題為優先考量：

一、氣候變遷：我們意識到氣候變遷及相關風險為全球經濟帶來日益嚴峻的挑戰。柏瑞與投資組合中的被投資公司積極互動，促使其採取負責且具經濟效益的行動，以滿足客戶對氣候相關風險的期望，我們認為這將帶來長期的經濟價值。柏瑞致力於深化其盡職治理與議合行動，推動具體措施以促進氣候變遷的減緩與調適。

二、多元與包容：我們相信，具有多元化和包容性的企業文化對於推動更好的業務成果和促進成長至關重要。我們相信，每個人都可以為企業帶來獨特的優勢，每個人都有責任幫助確保包容和歡迎公平的文化。在我們的盡職治理與議合過程中，我們的目標是確保公司支持公平和包容性的招募、發展和晉升實踐；如有需要，我們將要求公司領導人負責促進更具包容性和多元化的工作場所。例如要求被投資公司的董事會成員更加多元化。

三、人權：作為聯合國全球盟約的簽署人，我們意識到確保人權和尊嚴對於永續發展至關重要。我們對客戶的義務是對我們投資或可能的投資公司其可能涉及嚴重侵犯人權或公司疏忽的風險提出警告，並確保柏瑞投資符合適用的法律和聯合國行為規範；例如與公司議合解決其嚴重的健康和​​安全事件。我們相信具有多元、強大和包容性的勞動力對於推動更好的業務成果和促進成長至關重要。

我們相信，好的公司治理和ESG表現可以驅動財務和社會價值，有效的管理和董事會監督、對多元包容性和薪酬制度有計劃性的評估、以及透過促進問責制度、審慎風險管理、鼓勵員工參與和創造組織價值的文化，可以提高對投資者權利的保護。鑑於我們自下而上地將 ESG 納入我們的投資流程，圍繞此類 ESG 議題的盡職治理行動是我們投資流程不可分離的部分。

如果我們認為我們投資的公司有可能或需要尋求重大性 ESG 面向的改進，我們除了執行自上而下優先的 ESG 議合主題相關的活動之外，我們將積極地與該公司進行議合其他自下而上的ESG風險，這些面向與重大性可能因公司、行業和資產類別而異。

## 2. 議合流程與議合方法

議合流程：本公司依循以下四大步驟來進行議合。

一、識別議合機會：我們根據最重要和最顯著的 ESG 議題來確定議合機會，這些議題被標記為我們持續自下而上的 ESG 分析和自上而下的議合主題的一部分。我們依據持有相關證券的規模、ESG 議題的重要性或顯著性以及我們對這些風險的曝險部位來確定參與的優先順序。

二、設定議合目標：根據我們的議合議題制定清晰、明確、有時限且可衡量的參與目標。

三、選擇議合方式：根據議合目標定義最合適的參與方法和參與計劃。

四、紀錄議合進度：記錄我們的議合活動、取得的進展以及任何所需的後續行動。

議合方法：本公司與被投資公司對話及互動之方式包含但不限於以下項目：

一、以書面、電子郵件、電話等方式與經營階層溝通。

二、透過一對一的實體拜訪、視訊會議或法說會等方式與被投資公司互動。

三、透過參與股東會投票、參加股東會表達意見或提案。

四、必要時得聯合其他機構投資人共同行動。

議合方式與頻率則依不同資產類別而可能有所不同。

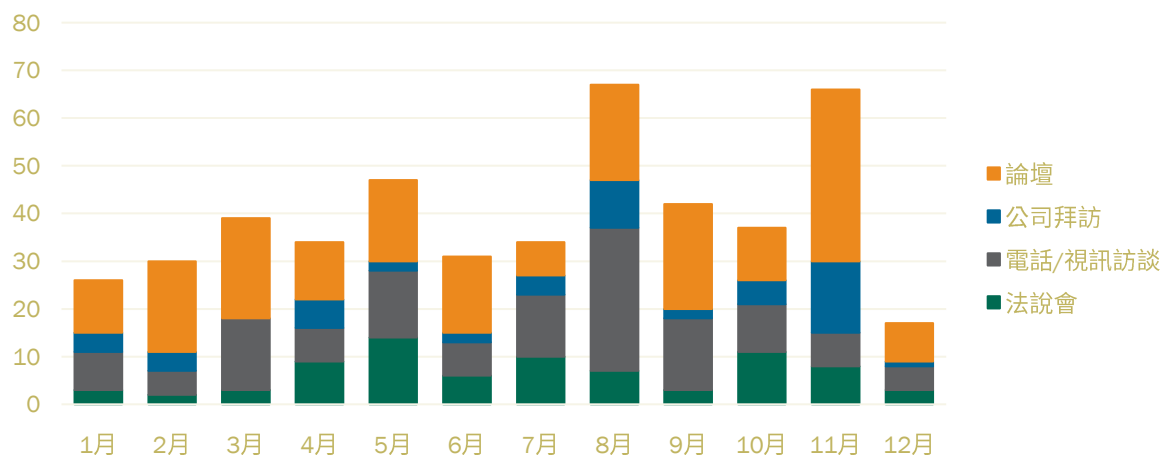
### 3. 議合個案執行與揭露

#### 與被投資公司經營階層互動-國內股票團隊

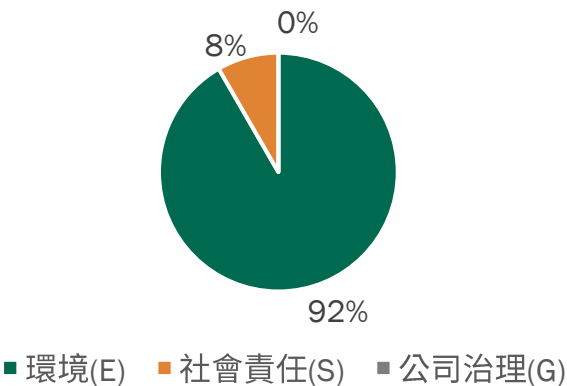
2024年，本公司在國內股票投資部分，總計參加了79場法說會，136次電話訪談，55次公司拜訪，以及200場由國內外券商舉辦之投資論壇，其中有24場次議題涉及ESG相關主題與討論，在在顯示本公司透過上述場合積極與被投資公司進行互動與對話。

2024年國內股票投資部分並無重大議合個案。有關議合與責任投資股東行動方面，本公司主要透過與被投資公司的互動，了解、追蹤並督促被投資公司在ESG方面的進展，並透過股東會投票權對經營階層的營運方針與提案表態，進而要求其變革與提升永續作為。對於議合與聯合其他機構投資人行為之必要性評估，倘若被投資公司存有重大ESG疑慮或潛在風險，本公司將採取相關必要之互動與議合行為。

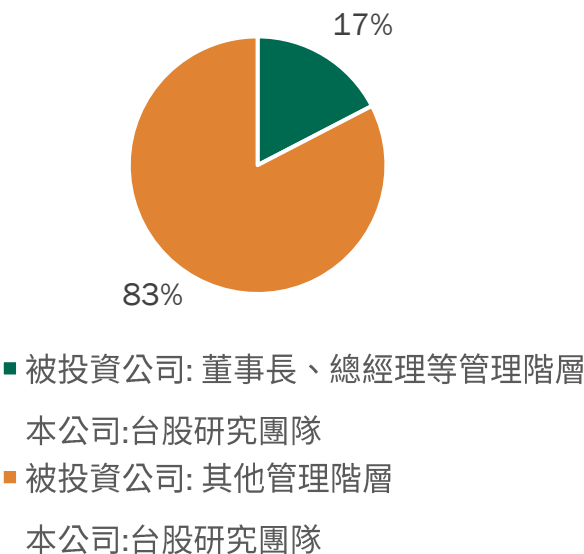
2024年與被投資公司互動統計



2024年ESG議合或互動主題比例



2024年ESG主題雙方議合或互動位階



## 與被投資公司經營階層互動-國內股票團隊

### <案例分享>

互動議題 E：環境保護、S：社會責任、G：公司治理

議合或互動月份	公司	議合或互動主題	議合或互動內容摘要
1	聚陽	E	聚陽積極發展國內外再生能源，國內已於嘉義研發中心建置太陽能發電站，國外則與當地政府配合再生能源發電設備，並實施工廠節能專案、能源轉型計畫，再搭配國際綠電憑證(i-REC)的投資，全集團綠電占比則提升至41%。聚陽今年起將逐步導入ISO 14064-1碳盤查與查證至海外各生產據點，納入全聚陽碳盤查系統。
1	台積電	E	公司積極實踐其淨零排放藍圖，預估2030年回到2020年排放水準並達成全公司生產營運據點使用再生能源比例60%(RE60)，2040年達成RE100目標於2050年達成淨零排放，公司預計於2035年以前達成符合SBTi企業淨零標準的範疇一至範疇三的絕對減排目標。
2	中租	E	中租控股衝刺綠能投資，轉投資太陽能事業市占率一直穩在10%以上。中租控股2023年12月底，已有案場數超過3670場，建置容量1.34GW，並持續帶給中租控股固定收益，中租控股更是台灣最大太陽能龍頭，因應太陽光電發展，中租控股仍持續注資旗下綠能公司，增加綠能公司持股比重。
2	信驊	E	持續優化產品，於研發過程中導入綠色設計思維，以低功耗及省電設計為主要設計邏輯，研發高效能低功耗產品。
3	儒鴻	E	持續提高環保材質使用比例。環保產品方面，聚酯產品中，布料佔比已達6成、成衣也有4成；尼龍方面，2023年環保產品比重約10%，但預計2024年可提升至25~30%。
3	鴻海	E	鴻海針對攝氏1.5度升溫路徑設定科學基礎減量目標，以期達成2050年集團淨零。同時積極引領產業鏈共同減碳，在經濟部產業發展署「鴻海低碳供應鏈轉型推動計畫」中，協助7家鴻海Tier-1供應鏈夥伴節能減碳，並帶動23家Tier-2供應商導入數位管理平台及碳盤查工具。推動計畫自2023年4月起跑，預期目標兩年減碳10,000噸CO2e，在鴻海與供應鏈夥伴深度合作下，透過廠務減碳、製程優化等25件減碳專案推動。
3	群電	E	群光以2020年為基準年，目標在2030年前，公司製程或設施之直接碳排總量降低42%，SBTi審查的碳密集度降低56.8%，價值鏈總碳排放量降低25%、碳密集度降低44.2%，預計2026年再生能源使用量達50%。
3	群聯	E	持續優化產品，提升效能並降低能耗。在再生能源的使用上，持續採購綠電未來更朝著RE100的目標邁進。
5	技嘉	E	2023年與2009相比絕對減碳量達43.95%，預計2025目標達成減碳50%，同時啟動建置循環永續智慧碳管理平台，完成10家合作供應商節能輔導。
5	中國信託	S	中信銀推動公益，回饋社會落實企業社會責任，慈善基金會推動「台灣夢—兒少社區陪伴扎根計畫」，以建立反饋與改善機制，協助在地社區整合並導入專業資源陪伴兒少
5	台耀	E	持續優化產品，提升效能並降低能耗，其中新建海外廠房提升ESG目標以環保為要務，並靠近交通樞紐，以減少碳足跡
6	群光電能	S	公司力求善盡企業社會責任，支持並加入「責任商業聯盟 (Responsible Business Alliance)」，遵守其規範的行為準則，維護員工的人權與福利，並且遵循「聯合國世界人權宣言」和國際勞工組織等基本公約，制定了群光電能的人權政策。2022年群光電能人權相關教育訓練總時數為18,009小時。
6	譜瑞	E	持續優化產品，提升效能並降低能耗，其中新產品PCIE Gen 4可較前代節省20%耗能並提升3成效
6	祥碩	E	持續優化產品，提升效能並降低能耗，其中新產品usb 4為配合INTEL更高階NB產品所推出，可向下相容過去規格，節省製造上能耗。



## 與被投資公司經營階層互動-國內股票團隊

<案例分享>

互動議題 E：環境保護、S：社會責任、G：公司治理

議合或互動月份	公司	議合或互動主題	議合或互動內容摘要
8	貿聯	E	結合控制升溫 1.5° C 以下的全球環境共識，訂定 2030年溫室氣體排放密度及總量相較 2022基準年降低 50%，2050 年達到淨零排放的集團減碳目標。在 2023 年，貿聯增加潔淨 能源採購比例至 17.95%，並透過歐洲廠區購買 5GWh 的綠電憑證，2023 集團碳排放量較 2022 年下降 18.8%，超過原設定減碳 6% 年度目標。
8	泓德能源	E	泓德能源綠色公益基金會完成一公頃的森林復育計畫，其台北總部與台中辦公室也已陸續達成100%使用綠色能源，減少近兩成的碳排放。
8	嘉澤	E	各廠事業廢棄物如金屬廢料、紙皮、塑膠等100%再生利用,工廠端在製程中皆無工業廢水向外排放,廠區生活污水使用工藝處理具有良好的脫氮除磷效果。
9	巨大	E	2023 年度台灣據點達到範疇一、二排絕對放量減少21.72%，中國據點達到範疇一、二排絕對放量減少22.81%，台灣和中國據點整體達到範疇一、二排絕對放量減少22.48%，節能減碳成效彰顯。
9	群聯	E	2023年公司直接排放及能源間接排放共計15,676.301公噸CO2e，較2022年增加334公噸CO2e。公司無生產製造，故主要排放來自外購電力。2023年因市場調整需求導致營收減少，排放密集度上升到0.325公噸CO2e/百萬營收，比2022年增加27.45%。公司每年推行各項節能專案並購買可再生能源，持續向淨零的目標邁進。
10	欣興	E	每座公司廠區的廢水皆在專屬設施中進行處理，並在排放至指定水體或地方污水處理廠前，確認符合排放標準。以新豐廠為例，其化學需氧量（COD）內控標準為108 ppm，低於法規限制的120 ppm；銅含量標準為1.2 ppm，也低於法規限制的1.5 ppm。目前，台灣與中國廠區的廢水排放水準皆低於當地法規限制，公司主動在官方網站上每季公布第三方廢水檢測數據與處理流程，以符合地方標準。在台灣，公司持續評估現有廢水處理設施的效能，以確保符合現行法規，並因應未來更嚴格的標準。面對日益嚴格的法規，將著重於源頭減量，並訂定高於法規要求的內部廢水排放標準，以降低環境衝擊與營運風險。
11	是方	E	溫室氣體排放強度2021-2023逐年下降，由12.45降至9.44，碳排減量則略有下降，由2021年的11.92%降至7.4%。在節約能源上，近三年配合能源管理法規定年均節電率1%，共節電2,799 千度千度用電。
11	華碩	E	公司設立關鍵供應商溫室氣體排放強度2025年目標減少30%;每年主要產品能源效率優於Energy Star標準30%; 2030年台灣營運據點再生能源使用比例達100%；2035年全球營運據點再生能源使用達100%
11	鴻海	E	鴻海採用對於環境影響最小的能源和技術，減少破壞生態環境，並預計於2040年全面使用綠電，同時推動供應商淨零碳排行動，累計186家供應商完成碳盤查，2023年共計減碳達48.4萬噸CO2e。
11	台光電	E	公司研發更高階無鹵材料作為其進料，並衍生至其他產品線，有效降低汙染，預計佔營收比重將持續提升



## 與被投資公司經營階層互動-海外股票團隊

柏瑞投資在海外股票投資部分，除了透過投票政策展現對被投資公司的關注之外，亦透過不同的方式進行與被投資公司的互動與議合，2024年整體海外股票研究團隊與被投資公司透過不同方式進行212次的互動與議合。

### <案例分享1>

議題：☒ E ☐ S ☐ G

互動原因/對象/議題/目標:

研究團隊於2024年與美國貨運和鐵路運輸領域設備、系統、數位解決方案和增值服務的領導廠商進行互動，該公司在範疇一與範疇二的減碳目標與落實上相當有成效，已訂定2030年前碳排強度降低50%，不過目前在範疇三較無法掌控，由於公司設計的鐵路運輸設備是較目前傳統設備具有減碳效應，但若該設備被廣泛使用且使用率相當高時，卻可能形成公司的範疇三數據大幅提升，即使整體該公司的產品是能對整體環境的減碳有所幫助。

議合階段:

2024年議合階段處於向被投資公司提出議合議題，而公司承認該議合議題存在，並開始擬定因應策略。

議合成效與後續行動：

研究團隊認同目前公司在範疇一與範疇二的進度，與公司互動後也瞭解因公司業務的特性而目前仍無法對範疇三有明確指標，公司也表示已與SBTi討論此議題，但公司也未承諾何時能完全符合2050淨零標準。投資團隊認為依據目前公司的行動以及成果來看，在範疇三的目標設定上仍屬於初步階段，因此將持續關注公司的後續行為。

### <案例分享2>

議題：☒ E ☐ S ☒ G

互動原因/對象/議題/目標:

研究團隊於2024年多次與日本一家研發與製造工業自動化和檢測儀器的領導廠商進行互動，團隊已與該公司互動對話長達四年之久，主要的議合主題在該公司範疇三排放數據的計算與批露上，此次更增加了該公司的財務資本配置的現金議題進行討論，建議能將超額現金透過股息或股票回購返還給股東。

## 與被投資公司經營階層互動-海外股票團隊

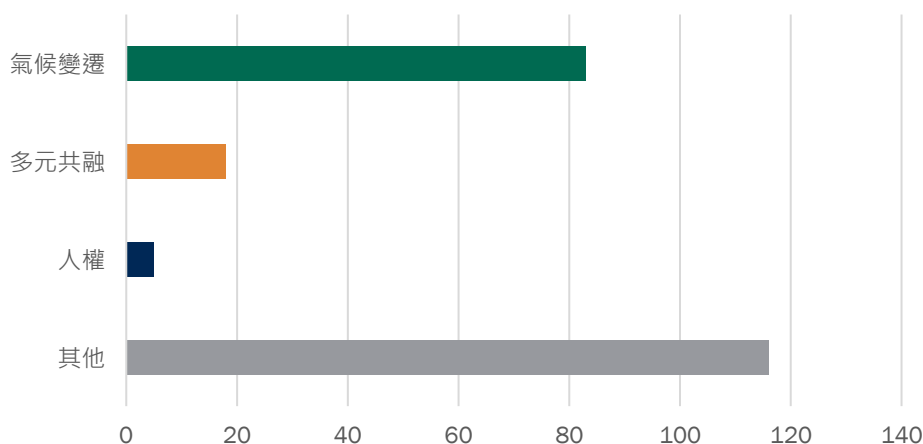
### 議合階段:

在碳排議題上，公司已有應對策略並開始落實；在公司治理上，目前處於由我方向被投資公司提出議合議題，但公司尚未採取行動。

### 議合成效與後續行動：

公司了解範疇三的重要性也已經開始揭露其排放數據，過去一年已降低20%，我們認為在這議題的合作與進展是成功的；而在資本管理上面，團隊也提供了日本投資人近年來對於對股東不友善的公司的激進活動範例，進一步建議公司能在資本管理上有所彈性，不過目前公司尚未採取行動。投資團隊認為該公司是相關產業的領導廠商，在碳排議題上也有積極作為，然而在公司治理面的資本管理上我們認為還有改善空間，投資團隊將繼續監控該公司的後續減碳進展以及對於資本管理運用的調整。

2024年海外股票ESG互動主題



註:本圖表係按主題計數，未必等於互動與議合次數之合計。

互動議題 E：環境保護、S：社會責任、G：公司治理

## 與被投資公司經營階層互動-海外債券團隊

自永續經營的理念在投資領域受到重視後，法人股東普遍以其投票權對於被投資公司的永續經營策略表達關注。本公司除透過投票政策展現對被投資公司的關注之外，在固定收益投資領域，柏瑞投資團隊依舊持續嘗試從不同面向，包括投資行為、與被投資公司互動、或與其他公司或團體進行聯合議合行為去影響被投資公司。本公司基金投資係採用集團在地資源的深入研究，以及集團內部對固定收益投資的評分指標，該指標因素涵蓋ESG成分，對於落實ESG因素給予綜合分數，最佳1分至較差的5分，此綜合分數會持續檢視，同時不僅考慮過去與目前被投資公司在ESG方面表現，集團也對於其未來ESG的發展方向亦作相對應的評估。

分數較佳的公司，反映在整體投資價值的評估過程中是加分效果，即增持機會高；相反的，分數較差的公司，除了會影響整體投資評估價值之外，分析師也會主動與被投資公司反映我們的疑慮與提供建議，以期影響被投資公司之ESG相關政策與行為。2024年債券研究團隊與被投資公司進行了230次的互動與議合。

### <案例分享1>

議題：☒ E ☒ S ☒ G

互動原因/議題/目標:

研究團隊於2024年與美國一家家族式多元公路運輸服務公司進行議合與互動，該公司業務涉足汽車零售、卡車租賃及運輸物流等等，團隊對於公司整體的永續策略進行全方位的對話，包括日前該公司被MSCI調降其ESG評等，部分原因來自於MSCI評估其相較於同業未將ESG指標納入管理階層或員工的績效評估中，此外也針對碳排、員工安全、公司治理等等進行多方面的討論。

議合階段:

目前處於由我方向被投資公司提出議合議題，公司亦擬定了相關應對策略開始逐步改善而公司了解此議題重要性並承諾進行改善。

議合成效與後續行動：

在ESG績效指標部分，我們了解到MSCI或存在資料不足以致分類錯誤的可能性，然公司實際上是有相關指標納入考量，公司也開始與MSCI對話，但由於公司是未上市櫃公司，因此較不完整的財務數據與揭露還是可能影響評等；而在碳排部分，由於公司的卡車租賃業務，主要碳排會來自於範疇三，公司目前的電動卡車比例仍偏低，主要針對租賃客戶的需求而進行資源投放，目前還不會超前佈署，主要目前整體充電的基礎

互動議題 E：環境保護、S：社會責任、G：公司治理

設施仍不完善；而在員工安全部分，公司持續努力改善設備與物流單位的安全，包括安裝帶有攝像鏡頭的新煞車系統以減少事故；在公司治理方面，公司也成立諮詢委員會、審計與薪酬委員會來進行強化。

<案例分享2>

議題： ☒ E ☐ S ☒ G

互動原因/議題/目標:

研究團隊於2024年多次與美國某石油和天然氣中游營運商進行議合與互動，有鑑於近來公司一連串的收購行動，包括一家原油集輸系統公司以及另一家上市中游營運商的後續影響，大規模高碳排業務的合併是否能達到綜效，以及後續的碳排數據計算、揭露、資本配置運用等等議題，團隊與公司進行互動與討論。

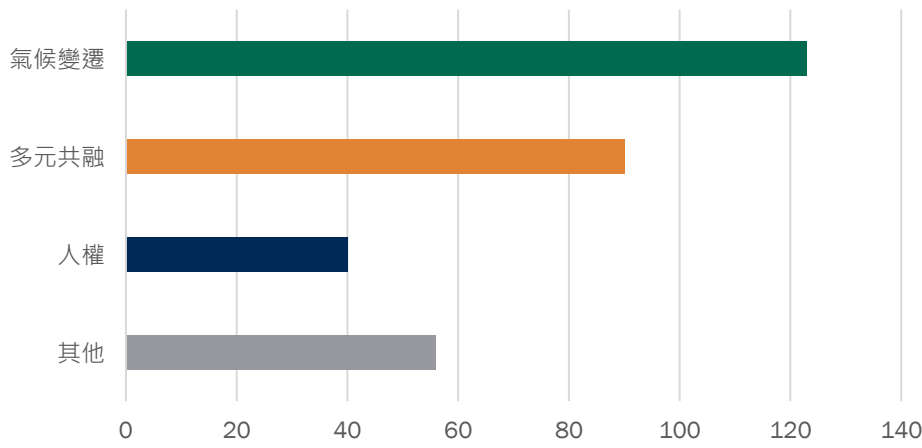
議合階段:

目前處於由我方向被投資公司提出議合議題，公司亦擬定了相關應對策略開始進行改善。

議合成效與後續行動：

公司預期收購後的整合優於預期，應該能更快看到綜效的發生以及財務槓桿的下降，提前達到原先設定的2026年，公司也承諾會在現金管理、資本配置以及債務償還上搭配收購行為做出合適的調整；而在碳排指標上，公司原先的目標是到2030年範疇一的甲烷排放量減少50%，目前已經降低了40%，而在收購後目標與數據勢必需要做全面性的更新，不過鑒於公司本身以及被收購的資產與公司過去減碳數據都維持在改善路徑上，雖然整體碳排數據短期內惡化在所難免，中長期的發展仍有賴公司的整合與決心。團隊將持續追蹤公司後續的數據計算與揭露，以及與收購公司的後續整合情況。

2024年海外固定收益ESG互動主題



註:本圖表係按主題計數，未必等於互動與議合次數之合計。

互動議題 E：環境保護、S：社會責任、G：公司治理

## 聯合議合案例-速食產業的動物權益

### <案例分享1>

議題：☐ E ☒ S ☐ G

#### 互動原因/議題/目標:

作為新興市場投資者聯盟聯合議合的一份子，針對動物福利政策，我們持續與一家阿根廷的速食餐飲業者進行對話。

#### 議合階段:

在先前的交流中，該公司承諾將於2025年底前全面轉用非籠飼雞蛋。然而，截至2023年底，該公司僅完成了16%的進度，因此我們與管理層溝通，表達了我們的關切，並確保其具備達成2025年底100%目標的策略。

#### 議合成效與後續行動：

該公司預計在2024年底前達到40%的非籠飼雞蛋使用率，並對其在核心市場——巴西、墨西哥、哥倫比亞和哥斯大黎加——實現100%目標仍具信心。然而，他們也說明，在加勒比海地區的一些小型國家，要達成100%非籠飼雞蛋的目標將需要更長時間。在互動中，我們也詢問了關於豬隻不友善的懷孕欄使用情況，以及在蛋白質供應鏈中推動替代飼養方式的進展。該公司目前採購的豬肉中，有60%來自替代飼養系統，並預期這一比例將進一步提升。

## 四. 投票政策與出席股東會情形

### 1. 投票政策

本公司為謀取客戶或受益人之最大利益，訂定明確投票政策，積極進行股東會議案投票，且並非絕對支持經營階層所提出之議案，同時不得直接或間接參與該股票發行公司經營、協助他人取得或有鞏固經營權等不當安排之情事。

貳、海外投資部分，本公司遵循柏瑞集團代理投票政策與程序。

一、代理投票是柏瑞投資客戶的重要權利，對此公司必須採取合理與謹慎的評估，以確保正確、及時地行使此類權利。作為客戶的受託人，必須為了客戶的最佳利益而進行代理投票，我們相信考慮ESG議題前瞻性的改善情況將符合我們客戶的經濟利益。

二、柏瑞投資已成立盡職治理委員會，負責定義和監控集團的代理投票策略和流程。該委員會由高階管理層、投資組合經理、法令遵循、法務、產品和營運部門的成員組成。

委員會對美國和非美國投資組合的代理投票指南進行年度審查，審查準則以確保柏瑞集團客戶的利益得到最好的服務。

三、投票指南中未解決的問題將根據委員會和投資組合經理的意見逐案確定。

四、柏瑞投資已聘請ISS (the services of Institutional Shareholder Services Inc.)代表管理代理投票。在大多數情況下，ISS直接從客戶的保管機構處收到投票通知，並根據柏瑞投資的投票指南對其進行投票。

柏瑞投信除了遵守上述代理投票政策外，另因應台灣實務作業需求，有關投資台股的相關投票原則請參閱柏瑞投信投票政策

投票政策



點選或掃描

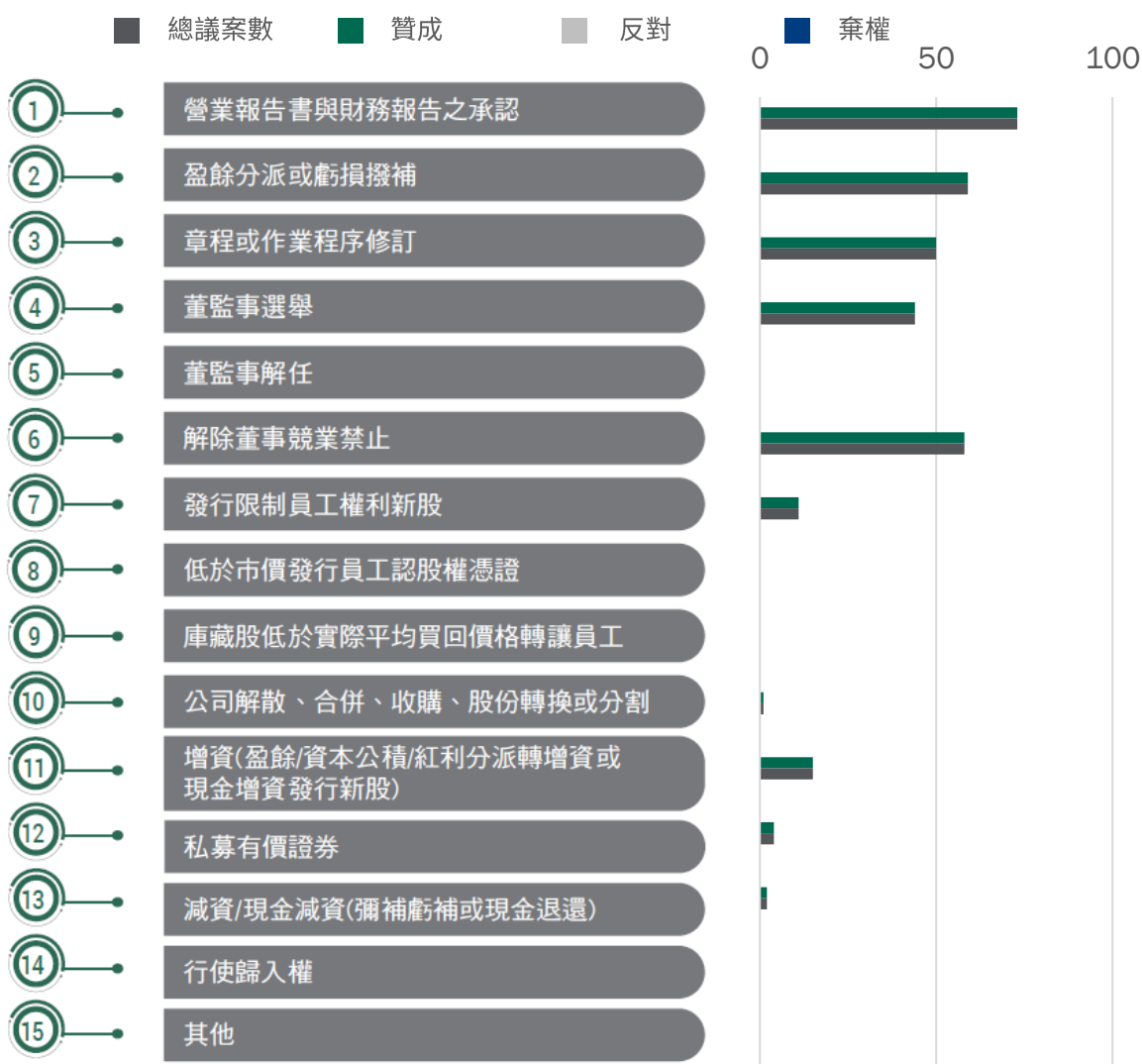


## 2. 出席股東會、投票與代理投票情形

本公司為謀取客戶或受益人之最大利益，訂定明確投票政策，積極進行股東會議案投票，且並非絕對支持經營階層所提出之議案。

2024年在台股方面，計有47家被投資公司舉辦股東會，本公司投票率100%，無使用代理投票，總計表決議案數共有317項，本公司經各項評估後均表贊成。投票贊成主係基於支持經營團隊可與被投資公司的長期投資價值之提升一致，因此予以支持。

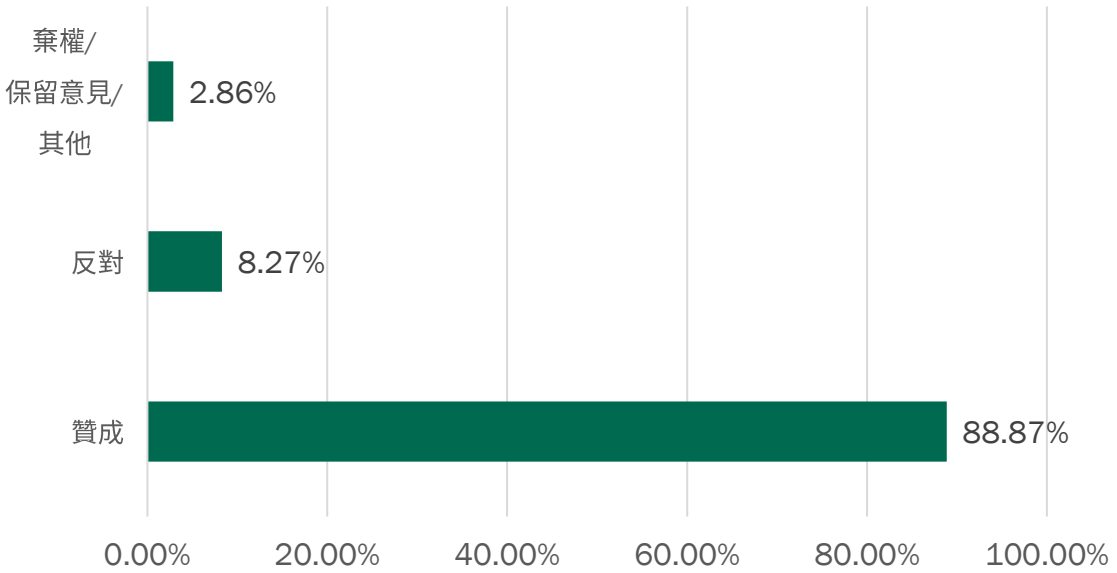
### 2024年國內被投資公司股東會議案及表決情況



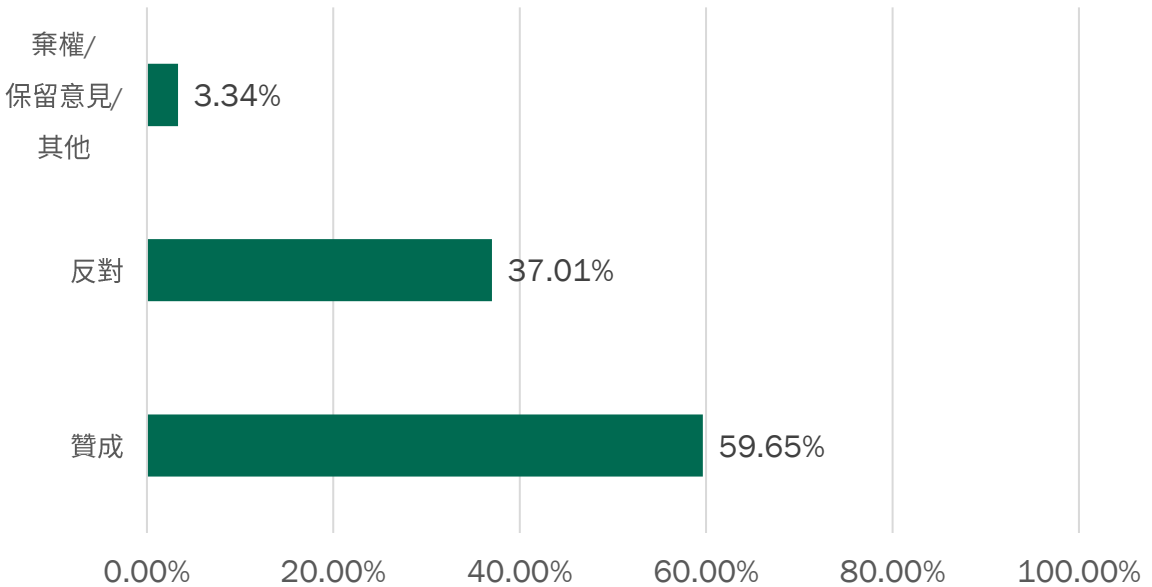
資料日期：2024/1~2024/12，柏瑞投信整理。

為有關海外股票之表決，係委託投資顧問或受託機構進行，並參照專業投票機構ISS之建議代為處理投票事務。2024年1-12月在所有26,695個可投票議案中，本公司參與比例達98.69%，其中反對票達9.63%。投票贊成議案主義基於支持經營團隊可與被投資公司的長期價值之提升一致，投反對票的主因包括但不限董監事的適格性、薪酬制度、資本結構調整計畫、未符合環境保護、公司治理、社會責任之提案、有損股東權益之提案、具利益衝突或圖利管理階層之政策等，而有2.86%為棄權、保留或其他意見，多數為公司對於投票或選舉制度的提案，需經它種方式進入計票，而採取暫不投票，棄權或保留意見等策略。分析議案，本公司88.87%支持經營團隊提案，亦有59.65%支持股東提案。

### 2024年1-12月經營團隊提案



### 2024年1-12月股東提案



經營團隊提案	提案	贊成	%	反對	%	棄權/保留 意見/其他	%
一般例行營運	3527	3325	94.27%	161	4.56%	41	1.16%
公司章程	875	604	69.03%	265	30.29%	6	0.69%
董事會相關提案	2038	1564	76.74%	364	17.86%	110	5.40%
董事會成員選舉	10667	9792	91.80%	424	3.97%	451	4.23%
資本管理	2224	2052	92.27%	165	7.42%	7	0.31%
合併與收購	161	156	96.89%	5	3.11%	0	0.00%
策略性交易	886	652	73.59%	231	26.07%	3	0.34%
薪酬相關	2738	2281	83.31%	397	14.50%	60	2.19%
審計相關	1543	1490	96.57%	8	0.52%	45	2.92%
ESG相關議題	136	130	95.59%	5	3.68%	1	0.74%
其他	641	558	87.05%	79	12.32%	4	0.62%

股東提案	提案	贊成	%	反對	%	棄權/保留 意見/其他	%
公司章程	31	12	38.71%	16	51.61%	3	9.68%
董事會相關提案	64	21	32.81%	41	64.06%	2	3.13%
董事會成員選舉	427	366	85.71%	35	8.20%	26	6.09%
薪酬相關	56	20	35.71%	34	60.71%	2	3.57%
審計相關	123	121	98.37%	1	0.81%	1	0.81%
ESG相關議題	422	89	21.09%	326	77.25%	7	1.66%
其他	136	122	89.71%	13	9.56%	1	0.74%

資料日期：2024/1~2024/12，柏瑞投信整理。

本公司投票政策原則上遵循集團相關規定，可參酌機構「投資人盡職治理守則遵循情」。「反對票」是經過審慎評估，任何有礙於被投資公司營運或涉有礙於ESG相關議題發展等，投下反對票是相當自然的行動。以2024年的海外股票投票紀錄為例，反對經營階層的議案中，若依反對議案數最高之三類分別為董事會成員選舉、薪酬相關與董事會相關提案；若依反對比例最高之三類排序則為公司章程、策略性交易以及董事會相關提案。

## 海外投票反對議案主要類型與原因

2024年海外投票反對議案的主要類型與原因摘要如下:

主要反對議案類型	主要反對理由
修訂公司章程與治理制度	包含章程修訂、董事會與股東會程序、獨立董事制度等，常因揭露不足遭反對。
關係人交易與財務協議	涉及集團財務公司、擔保、資金使用等，因風險過高或利益衝突而遭反對。
高階主管薪酬與激勵計畫	包含薪酬報告、股票計畫、績效獎勵，常因與績效不符或透明度不足而遭反對。
董事選任與治理結構	包含董事獨立性不足、過度兼任、未設任期限制等問題。
ESG（環境、社會、人權）相關提案	包含氣候揭露、人權政策、董事會獨立性等，常因揭露不足或治理結構不佳而遭反對。
其他（如股東權益、資本運作等）	包含股東權益保護、資本稀釋、股利政策等。

2024年海外投票反對議案例列舉如下:

### 公司章程:

對於中國企業卓然股份(688121)欲變更關於董事會、股東會相關章程與監督程序條款，但卻缺乏詳細說明與相對應條款比較，在資訊不充分之下，投下反對票。

### 董事會成員選舉:

對於墨西哥水泥公司Kimberly-Clark de Mexico(KIMBERA)進行董事會改選之提名候選人，因所有候選人都不符合ISS與柏瑞集團的獨立性標準，無法滿足機構投資人的期待，因此對所有公司提名名單投下反對票。

對於印度公司Bajaj Auto(532977)所提名之董事人選，該候選人已擔任超過六家公開發行公司的董事，同時已經擔任公司的審計委員會成員，擔任期間亦表現有所爭議，因此投下反對票。

對於科技巨頭Tesla所提出的董事改選名單因為其候選人的獨立性問題而投下反對票。

## 海外投票反對議案主要類型與原因

### 薪酬相關:

關於Tesla欲透過以非約束性諮詢投票方式批准高級管理人員薪酬，2023年的相關績效考核與升遷紀錄已經合理標準，在擴權則更無原則，因此予以反對；有關執行長Musk的股票選擇權方案，考量規模過於龐大，且對當年通過的獨立性存疑，對於股權的稀釋以及激勵規模相對於公司的績效表現不相匹配等因素，投下反對票。

對於印度公司Hindustan Unilever(500696)所提出的2024年績效股權配發計畫，該提案並未揭露不同階段的績效目標與門檻下所提撥的比例，且對於既有長期激勵方案的替代性與互補性說明並不清楚，因此投下反對票。

### 策略性交易/資本管理:

對於中國企業兗礦能源(1171)管理階層提案對於子公司進行信用擔保，公司未披露與此提案相關的重要細節，且在缺乏令人信服的理由下，可能承擔了與其持股比例不相稱的風險，因此投下反對票。

### ESG相關議題:

對於中國企業上汽集團(600104)的董事會報告予以反對，主要原因公司為重大溫室氣體排放者，尚未設定中期或2050年減排目標，氣候揭露僅達「部分符合」標準。

2024年本公司國內股東會投票紀錄如下，均採用電子投票出席。由於議案案由多符合公司治理、兼顧投資人權益及公司發展等原則，並無反對或棄權之情事。

**柏瑞證券投資信託股份有限公司**  
**2024年度國內股東會投票紀錄**

證券代號	證券名稱	股東會日期	議案案由	
1476	儒鴻	20240612	承認一一二年度營業報告書及財務報表案。	承認或贊成
			解除本公司新任董事競業禁止之限制案。	承認或贊成
			董事全面改選。	承認或贊成
			「股東會議事規則」修正案。	承認或贊成
			承認一一二年度盈餘分配案。	承認或贊成
1477	聚陽	20240628	修訂「取得或處分資產處理程序」部分條文案	承認或贊成
			補選一席獨立董事案	承認或贊成
			資本公積轉增資發行新股案	承認或贊成
			修訂「資金貸與他人作業程序」部分條文案	承認或贊成
			修訂「公司章程」部分條文案	承認或贊成
			承認112年度營業報告書及財務報告案	承認或贊成
			修訂「股東會議事規則」部分條文案	承認或贊成
1590	亞德客-KY	20240530	修訂本公司「公司章程」案。	承認或贊成
			承認本公司112年度營業報告書及合併財務報表。	承認或贊成
			修訂本公司「股東會議事規則」案。	承認或贊成
2308	台達電	20240530	擬修訂本公司「取得或處分資產處理程序」、「資金貸與他人作業程序」、「背書保證作業程序」案。	承認或贊成
			承認本公司一一二年度營業報告書及財務報表案。	承認或贊成
			解除本公司董事競業禁止之限制案。	承認或贊成
			擬修訂本公司「公司章程」案。	承認或贊成
			選舉本公司董事案。	承認或贊成
			承認本公司一一二年度盈餘分配案。	承認或贊成
2317	鴻海	20240531	承認本公司民國112年度盈餘分派案。	承認或贊成
			解除董事競業禁止之限制案。	承認或贊成
			承認本公司民國112年度營業報告書及財務報表案。	承認或贊成
2330	台積電	20240604	承認民國一百一十二年度之營業報告書及財務報表。	承認或贊成
			核准發行民國一百一十三年限制員工權利新股案。	承認或贊成
			改選十名董事（含七名獨立董事）。	承認或贊成
			核准修訂公司章程。	承認或贊成
2345	智邦	20240613	本公司一一二年度營業報告書及財務報表案。	承認或贊成
			解除本公司新任董事及其代表人競業禁止之限制案。	承認或贊成
			本公司『公司章程』修正案。	承認或贊成
			選舉第十三屆董事（含獨立董事）選任案。	承認或贊成
			本公司一一二年度盈餘分配案。	承認或贊成
2376	技嘉	20240612	民國112年度營業報告書及各項財務報表案。	承認或贊成
			解除本公司新任董事競業禁止之限制案。	承認或贊成
			授權董事會辦理現金增資發行普通股參與發行海外存託憑證案。	承認或贊成
			民國112年度盈餘分派案。	承認或贊成
			修訂本公司「公司章程」。	承認或贊成
			修訂本公司「從事衍生性商品交易處理程序」。	承認或贊成
			改選本公司董事（含獨立董事）案。	承認或贊成



證券代號	證券名稱	股東會日期	議案案由	
2377	微星	20240614	全面改選董事。	承認或贊成
			一一二年度盈餘分派案。	承認或贊成
			一一二年度決算表冊。	承認或贊成
2379	瑞昱	20240530	1 1 2 年度營業報告書及財務報表。	承認或贊成
			解除董事及其代表人競業禁止之限制。	承認或贊成
			改選董事（含獨立董事）案。	承認或贊成
2382	廣達	20240614	1 1 2 年度盈餘分配案。	承認或贊成
			本公司 1 1 2 年度營業報告書及財務報表（含會計師查核報告及審計委員會查核報告）。	承認或贊成
			1 1 2 年度決算表冊。	承認或贊成
2383	台光電	20240529	1 1 2 年度盈餘分派案。	承認或贊成
			增選獨立董事一席。	承認或贊成
			依法提出本公司 1 1 2 年度財務報告及營業報告書，請 承認案。	承認或贊成
2408	南亞科	20240529	擬修正本公司章程，請 公決案。	承認或贊成
			依法提出本公司 1 1 2 年度虧損撥補之議案，請 承認案。	承認或贊成
			改選本公司第十屆董事（含獨立董事）案。	承認或贊成
2454	聯發科	20240527	討論本公司發行限制員工權利新股案。	承認或贊成
			承認民國一一二年度盈餘分派案。	承認或贊成
			承認民國一一二年度之營業報告書及財務報表案。	承認或贊成
2458	義隆	20240530	解除本公司第十屆董事競業禁止之限制案。	承認或贊成
			選舉第十一屆董事。	承認或贊成
			承認一一二年度決算表冊案。	承認或贊成
2603	長榮	20240528	解除董事競業禁止之限制案。	承認或贊成
			承認 1 1 2 年度盈餘分配案	承認或贊成
			討論修訂「董事選舉辦法」案	承認或贊成
2609	陽明	20240524	承認 1 1 2 年度營業報告及財務報告案	承認或贊成
			討論修訂「股東會議事規則」案	承認或贊成
			解除董事臺灣港務股份有限公司競業禁止之限制案	承認或贊成
2615	萬海	20240528	解除董事台灣航業股份有限公司法人代表劉文慶競業禁止之限制案	承認或贊成
			解除董事交通部競業禁止之限制案	承認或贊成
			第 2 1 屆董事（含獨立董事）選舉案	承認或贊成
2699	陽明	20240524	解除董事交通部法人代表賀陳旦競業禁止之限制案	承認或贊成
			本公司 1 1 2 年度盈餘分配案	承認或贊成
			解除董事台灣航業股份有限公司競業禁止之限制案	承認或贊成
2699	陽明	20240524	解除獨立董事邱晃泉競業禁止之限制案	承認或贊成
			解除董事行政院國家發展基金管理會競業禁止之限制案	承認或贊成
			解除董事臺灣港務股份有限公司法人代表陳劭良競業禁止之限制案	承認或贊成
2699	陽明	20240524	解除董事交通部法人代表鄭貞茂競業禁止之限制案	承認或贊成
			本公司 1 1 2 年度營業報告書及財務報表案	承認或贊成
			承認一一二年度財務報表及營業報告書。	承認或贊成
2699	陽明	20240528	修正萬海航運股份有限公司股東會議事規則。	承認或贊成
			承認一一二年度盈餘分配。	承認或贊成
2881	富邦金	20240614	一一二年度盈餘分配案。	承認或贊成
			修正本公司「股東會議事規則」案。	承認或贊成
			本公司第九屆獨立董事補選案。	承認或贊成
2881	富邦金	20240614	本公司資本公積轉增資發行新股案。	承認或贊成
			一一二年度營業報告書及財務報表案。	承認或贊成
			解除本公司第九屆董事競業禁止之限制案（蔡明興）。	承認或贊成
2881	富邦金	20240614	本公司擬規劃辦理長期資金募集案。	承認或贊成
			本公司擬規劃辦理長期資金募集討論案	承認或贊成
			一一二年度營業報告書及財務報表承認案	承認或贊成
2882	國泰金	20240614	本公司章程修正討論案	承認或贊成
			一一二年度盈餘分派承認案	承認或贊成
			承認 1 1 2 年度決算表冊案。	承認或贊成
2891	中信金	20240614	承認 1 1 2 年度盈餘分派案。	承認或贊成
			發行 1 1 3 年度限制員工權利新股案。	承認或贊成

證券代號	證券名稱	股東會日期	議案案由	
5274	信驊	20240530	修訂本公司「董事選任程序」辦法案。	承認或贊成
			112年度營業報告書及財務報表。	承認或贊成
			解除新任董事及其代表人競業禁止之限制案。	承認或贊成
			第八屆董事9席(含獨立董事4席)全面改選案。	承認或贊成
			修訂本公司「股東會議事規則」辦法案。	承認或贊成
			112年度盈餘分配案。	承認或贊成
5289	宜鼎	20240531	擬配合子公司安提國際股份有限公司未來申請股票上市(櫃)交易前之釋股規劃案	承認或贊成
			一一二年度營業報告書及財務報表案	承認或贊成
			修訂本公司「股東會議事規則」案	承認或贊成
			解除本公司新選任董事(含獨立董事)及其代表人競業禁止限制案	承認或贊成
			修訂本公司章程案	承認或贊成
			本公司董事(含獨立董事)改選案	承認或贊成
			本公司一一二年度盈餘轉增資發行新股案	承認或贊成
			一一二年度盈餘分派案	承認或贊成
5871	中租-KY	20240522	討論本公司擬規劃辦理長期資金募集案。	承認或贊成
			承認民國112年度營業報告書及財務報表。	承認或贊成
			討論本公司盈餘轉增資發行新股案。	承認或贊成
			討論修訂本公司「股東會議事規則」案。	承認或贊成
			承認民國112年度盈餘分派案。	承認或贊成
6274	台耀	20240619	112年度營業報告書及財務報表案	承認或贊成
			解除新任董事競業禁止之限制案	承認或贊成
			選舉第十六屆董事	承認或贊成
			112年度盈餘分派案	承認或贊成
6409	旭隼	20240614	本公司一一二年度營業報告書及財務報表案。	承認或贊成
			解除新任董事競業禁止之限制案。	承認或贊成
			本公司擬以資本公積發放現金案。	承認或贊成
			全面改選董事案。	承認或贊成
			本公司一一二年度盈餘分配案。	承認或贊成
6412	群電	20240527	改選本公司第七屆董事案。	承認或贊成
			本公司112年度營業報告書、財務報表及盈餘分派承認案。	承認或贊成
			解除新任董事及其代表人競業禁止限制討論案。	承認或贊成
6415	矽力*-KY	20240530	修訂「背書保證作業程序」案。	承認或贊成
			2023年度營業報告書及合併財務報表案。	承認或贊成
			發行限制員工權利新股案。	承認或贊成
			2023年度盈餘分派案。	承認或贊成
6488	環球晶	20240618	承認112年度營業報告書、財務報表及盈餘分配表案	承認或贊成
			解除新任董事及其代表人競業禁止之限制案	承認或贊成
			修訂「從事衍生性商品交易處理程序」案	承認或贊成
			全面改選董事案	承認或贊成
6561	是方	20240528	本公司112年度盈餘分配案。	承認或贊成
			本公司112年度營業報告書及財務報表案。	承認或贊成
			解除新任董事競業禁止之限制案。	承認或贊成
			補選獨立董事案	承認或贊成
6669	緯穎	20240524	一一二年度營業報告書及財務報表承認案	承認或贊成
			擬辦理現金增資發行普通股參與發行海外存託憑證及/或現金增資發行普通股及/或以私募方式辦理現金增資發行普通股及/或以私募方式發行普通股參與海外存託憑證討論案	承認或贊成
			一一二年度盈餘分配承認案	承認或贊成
				承認或贊成

證券代號	證券名稱	股東會日期	議案案由	
8299	群聯	20240527	本公司民國一一二年度營業報告書及財務報表案	承認或贊成
			本公司辦理私募普通股案	承認或贊成
			本公司民國一一二年度盈餘分配案	承認或贊成
			解除本公司董事競業行為之限制案	承認或贊成
			補選本公司董事一席案	承認或贊成
8464	億豐	20240618	1 1 2 年度營業報告書及財務報表案。	承認或贊成
			1 1 2 年度盈餘分配案。	承認或贊成
9910	豐泰	20240531	2 0 2 3 年度財務報表暨營業報告書承認案。	承認或贊成
			解除本公司新任董事競業之限制案。	承認或贊成
			2 0 2 3 年度盈餘分配表承認案。	承認或贊成
			改選本公司董事案。	承認或贊成

## 五. 利益衝突管理

身為資產管理公司，本公司同仁(含約聘)有誠信忠實義務公平對待公司的客戶，此義務要求行為過程應採取審慎態度並符合客戶最佳利益，然而由於業務活動性質，在某些情況下，可能會出現利益衝突。為確保本公司基於客戶或受益人之利益為優先，員工必須避免將個人利益置於公司客戶利益之前、避免從工作資訊獲取不當優勢以及避免為客戶進行投資活動時以出現利益衝突的方式進行個人投資活動。

本公司已制訂「柏瑞投信利益衝突管理政策」。此政策制定了識別、預防、管理與監控任何潛在或實際的利益衝突。例如，政策「4. 角色與職責」中，指引各同仁因角色不同，在利益衝突防範均有其職責，政策「6. 識別與管理利益衝突」解釋了可能的類型與提出附錄1之釋例，而預防和管理控制點包括但不限於資訊屏障/防火牆、酬薪與監督、交易限制、道德準則等管理措施，均詳載於此政策。

除上述政策內容外，可考量實務面，本公司將可能產生衝突之範例以及管理方式，彙整請參下頁。

如發現有利益衝突之案件，無論來自舉報或內部自行的違規發現，法令遵循處會展開獨立性調查，並給予當事人說明之機會；一旦確認事實後，依規定呈報相關單位與要求部門主管督導其改善，並列入年度考核範圍。若屬於重大事件，將通報主管機關。

2024年度，本公司員工個人投資交易、收受或提供餽贈/款待行為、重大非公開資訊、利害關係人等、均未發生重大利益衝突事件與未有任何舉報案例。

利益衝突  
管理政策



點選或掃描

衝突態樣	範例	管理
公司與客戶間	發生客戶申訴或金融消費費爭議	<ul style="list-style-type: none"> <li>● 遵循「公平待客原則政策及策略」，落實金融服務公平代客原則。</li> <li>● 依據「金融消費者爭議處理辦法」，按照受理爭議案件作業流程，包括通與回應程序，以及時效等，妥適處理之。</li> </ul>
公司與員工間	發生勞資糾紛或員工利用職務獲取不當利益。	<ul style="list-style-type: none"> <li>● 本公司訂有報請主管機關核備之工作規則，以及制訂員工手冊，明確規範勞雇雙方之權利義務。</li> <li>● 員工必須遵守遵循本公司之「經理守則」與「集團道德守則」，無論是提供或受理他人之餽贈均有申報程序。</li> <li>● 本公司與集團設有舉報管道，外部人或內部員工可透過本公司官網檢舉，而內部亦可透過集團指定管道通報。</li> </ul>
員工與客戶間	擔任多檔基金經理人，在同日對同股票作出不同基金的買賣不同向之交易決策。 員工與客戶或通路夥伴有不當之往來	<ul style="list-style-type: none"> <li>● 在「經理守則」已制訂相關管理措施。此案例，除有特殊原因外，系統會拒絕執行該決策。</li> <li>● 員工必須遵守遵循本公司之「經理守則」與「集團道德守則」，無論是提供或受理他人之餽贈均有申報程序。</li> </ul>
公司與被投資公司間	利用拜訪被投資公司之際，取得內部消息，進而從事個人投資機交易。	<ul style="list-style-type: none"> <li>● 按本公司經理守則之規定，本公司員工對於業務知悉上市櫃公司之重大消息，仍須遵守證交法之內線交易之相關規定。</li> <li>● 本公司制定員工個人交易之管理政策，所有員工必須遵守。有關個人交易的事前申請，法令遵循處會檢視此股票在所有管理帳戶的庫存、近期交易，甚至是未來一定期間基金經理人有無從事該股票交易，前述三種情境如有任一情境發生，該員工不得進行此筆交易。</li> </ul>
公司與關係企業間	董事、監察人兼任其他公司之董事、監察人或經理人	<ul style="list-style-type: none"> <li>● 本公司定期檢視與彙整內部人員或其配偶是否有構成關係企業之情事。</li> <li>● 如有，將按規定揭露以及內部設定公司管理之帳戶之投資限制。</li> </ul>

## 六. 揭露與聯繫方式

本盡職治理報告由本公司行銷企劃處永續發展部每年製作。盡職治理守則遵循聲明及盡職治理報告經相關部門主管包含稽核部及法令遵循部主管核閱後，呈總經理核准後公告於公司官網，其它聯繫方式如下：

### 聯絡資訊

客戶及受益人服務 客服專線：0800-036-366

客服信箱：tw\_n\_ecservice@pinebridge.com

### 永續發展部

聯絡窗口：張明盛 電話：02-2508-9767

電子郵件：Eric-MS.Chang@pinebridge.com

### 被投資公司

聯絡窗口：林雅清 電話：02-2508-9686

電子郵件：Rosita-YC.Lin@pinebridge.com

### 機構投資人

聯絡窗口：徐薇馨 電話：02-2508-9702

電子郵件：Nancy-WC.Hsu@pinebridge.com

柏瑞投資由旗下多家國際公司組成，並致力為世界各地之客戶提供專業投資建議、投資產品及資產管理服務。柏瑞投資乃是PineBridge Investments IP Holding Company Limited之註冊商標。



理財專線 **0800-036-366**  
[www.pinebridge.com.tw](http://www.pinebridge.com.tw)



柏瑞投信

### 柏瑞證券投資信託股份有限公司

PineBridge Investments Management Taiwan Limited  
柏瑞投信獨立經營管理

台北總公司 10436台北市民權東路二段144號10樓  
台中分公司 40757台中市西屯區市政路386號12樓之8  
高雄分公司 80250高雄市四維三路6號17樓之1(A5室)

Tel : (02)2516-7883 Fax : (02)2516-5383  
Tel : (04)2217-8168 Fax : (04)2258-5983  
Tel : (07)335-5898 Fax : (07)335-5985

更多市場投資訊息

